

# FACTOR DE ÉXITO

¡La clave está en la diferenciación!

REPÚBLICA DOMINICANA   
ISSN 2520 - 0100

ESPECIAL

50

Mujeres  
FACTOR DE ÉXITO  
2023

WWW.REVISTAFACTORDEEXITO.COM

@RevistaFDE

Revista Factor de Éxito

@RevistaFactordeExito

## Pierina Pumarol Santos

CEO MAPFRE BHD SEGUROS

Lo mejor de mi posición  
es la diversidad de responsabilidades,  
eso es desafiante

### ● Taiana Mora

Experta en desarrollo  
y promoción de exportaciones

La líder que revolucionó  
la exportación e inversión en el Caribe

### ● Vielka Guzmán

Gerente de Relaciones Públicas  
y Comunicaciones de Barrick Pueblo Viejo

Barrick Pueblo Viejo desarrolla planes de capacitación  
continua para garantizar el aprendizaje de mujeres en  
labores no tradicionales

### ● Tasha Gough

Bióloga marina y presidenta  
de la Fundación Verde Profundo

Ser mujer en mi área de trabajo  
no ha detenido mi desarrollo profesional

## El efecto transformador del liderazgo femenino

Celebración de la primera Semana  
Dominicana en Jamaica

Un hito en la historia  
de las relaciones bilaterales RD-Jamaica




# BCIE



Banco  
Centroamericano  
de Integración  
Económica

NUESTRO COMPROMISO:  
trabajar para crear un entorno justo e inclusivo  
que fomente la participación de las mujeres



Como parte de nuestra **Estrategia Institucional 2020-2024**, hemos establecido iniciativas concretas para promover la igualdad de oportunidades para las mujeres en todos los aspectos de la vida económica y social.





POPULAR

Emprende Mujer

# Hagamos un trato para cambiar el trato

La plataforma Emprende Mujer brinda herramientas financieras y acompañamiento especializado para el emprendimiento femenino.

Conoce más en [impulsapopular.com/emprende/mujer/](http://impulsapopular.com/emprende/mujer/)



POPULAR

## HAGAMOS UN CONTRATO POR UN NUEVO TRATO

Martes 7 de Marzo de 2023

DE UNA PARTE: Yo

DE OTRA PARTE: Banco Popular, Enlaces y PACAM

Ciudad

### EXPONEN

Comprometámonos a cambiar la forma en que vemos, nos vemos o dejamos de ver a la mujer. Nos proponemos que cada mujer logre sus proyectos, haga crecer sus ideas y pueda emprender.

Apoyamos y fomentamos la prosperidad de las mujeres, con una plataforma que impulsa cambios de impacto en nuestro país y transforma sus vidas.

Ofrecemos herramientas, productos financieros y acompañamiento especializado para hacer realidad el emprendimiento femenino, asistiéndolas con profesionales en caso de que enfrenten violencia física, psicológica o económica.

Conoce **EMPRENDE MUJER**, nuestra plataforma de emprendimiento femenino, junto a nuestros aliados Enlaces, Red de inversionistas Ángeles, y el Patronato de Ayuda a Casos de Mujeres Maltratadas (PACAM).

Firma este contrato por un nuevo trato en favor de la mujer y nuestra sociedad. Cuenta con nuestro compromiso de estar a tu lado, siempre.

Firma



#UnNuevoTratoParaLaMujer #EmprendeMujerPopular

BANCO POPULAR DOMINICANO, C. por A.  
Avenida John F. Kennedy 20  
Apartado 1441 Zona Pura #2  
Santo Domingo, República Dominicana  
Tel: 809 544 6126  
RUC: 10310108-92  
www.bancopopular.com



## ► La mujer como protagonista de la transformación

**P**or un lado, tenemos estudios —y también evidencias de primera mano— que confirman que las mujeres tienden a ejercer un liderazgo participativo, que logran desarrollar los talentos de las personas, resultando en altos niveles de motivación y desempeño. Además, una mujer en posición de toma de decisión suele ser empática, inspiradora, practica la comunicación asertiva y la escucha activa, logrando el cumplimiento de las metas, mayor eficiencia y un clima organizacional positivo.

Pero, no lo decimos nosotros. Según el estudio *The business case for change*, del año 2019, realizado por la Organización Internacional del Trabajo, tres de cada cuatro empresas vieron incrementado sus beneficios entre un 5 % y un 20 % cuando incorporaron a mujeres en sus juntas directivas. ¡Suenan genial!

Pero, si a esto le sumamos que el liderazgo femenino tiende a contribuir con el cierre de brechas y a generar cambios en el plano individual y colectivo, el efecto llega a tener un alcance exponencial, transformador y multiplicador en todas las áreas de desarrollo de una sociedad.

Es que empoderar a una mujer, además de un derecho humano fundamental, se trata de un "buen negocio", en el sentido más metafórico de la palabra. Las mujeres son clave en la prosperidad, empleo, innovación y desarrollo, lo que beneficia a la organización, sus familias, a la comunidad y a la sociedad en general.

Por eso en esta edición, abrimos la conversación para que mujeres líderes nos cuenten sus experiencias y cómo han influido en el crecimiento de sus entornos. Además, hicimos una selección de 50 mujeres de diferentes ámbitos: político, empresarial y social, y nos quedamos cortos, porque son muchas las que están llevando a cabo ese efecto transformador.

Esta edición nos deja esperanzados y convencidos que, a pesar de que el camino sigue siendo largo y algo escabroso, estamos avanzando con pasos sólidos hacia la equidad de género, gracias a mujeres comprometidas y conscientes de su rol protagónico, en un mundo que hoy exige la participación de todos por igual.



*Isabel Cristina*  
Directora Ejecutiva



# MINERÍA CON ROSTRO DE **MUJER**





# contenido



# directorio

Revista Factor de Éxito República Dominicana  
Número 45, Año 7

**Directora:**  
Isabel Cristina Rolo Figueroa

**Comité Ejecutivo:**  
Héctor Rolo - Isabel Figueroa de Rolo  
Andrés García - Isabel Cristina Rolo Figueroa  
Arianna Rolo Figueroa - Thony Da Silva Romero

**CEO-Directora Editorial:**  
Isabel Figueroa de Rolo

**Director de Arte:**  
Héctor Rolo Pinto

**Directora de Mercadeo:**  
Arianna Rolo

**Directora de Comunicaciones:**  
Siddhartha Mata

**Coordinadora de Comunicaciones:**  
Eidrix Polanco

**Periodistas:**  
Isamar Febres  
Magnolia Sánchez

**Asesora comercial:**  
Rosely Matos

**Content Manager:**  
Gabriela Alfonso

**Web Master:**  
Juan Rebolledo

**Diseño y Diagramación:**  
Luis Gota

**Portada:**  
Pierina Pumarol Santos  
CEO MAPFRE BHD SEGUROS

**Articlistas de esta Edición:**  
Ismael Cala  
Ramfis Felix Tatis  
Perla De La Nuez

- Revista Factor de Éxito República Dominicana  
Factor de Éxito Rolga Group SRL  
RNC 1-3135817-9  
Dirección: Av. Lope de Vega #29, Novo Centro. Nivel 3.  
Local C-6. Ensanche Naco, Santo Domingo.  
Teléfonos: +1 829.340.5724 – 809.542.2479  
info@revistafactordeexitocom  
**Instagram:** @RevistaFactordeExito  
**Twitter:** @RevistaFDE  
**Facebook:** Revista Factor de Éxito  
**LinkedIn:** Revista Factor de Éxito  
**www.revistafactordeexitocom**
- Revista Factor de Éxito Atlanta  
info@atlanta.revistafactordeexitocom
- Revista Factor de Éxito Chile  
info@chile.revistafactordeexitocom
- Revista Factor de Éxito Colombia  
info@colombia.revistafactordeexitocom
- Revista Factor de Éxito Ecuador  
info@ecuador.revistafactordeexitocom
- Revista Factor de Éxito México  
info@mexico.revistafactordeexitocom
- Revista Factor de Éxito Miami  
info@miami.revistafactordeexitocom
- Revista Factor de Éxito New York  
info@newyork.revistafactordeexitocom
- Revista Factor de Éxito Panamá  
info@panama.revistafactordeexitocom

Registro de publicación impresa: **ISSN 2520-0100**  
Registro de publicación electrónica: **ISSN 2520-0585**



## Eco Mujer Dominicana

**E**l Fondo Nacional para el Medio Ambiente y Recursos Naturales (Fondo MARENA), con el apoyo del Fondo Caribeño para la Biodiversidad (CBF), realizó en el parque Andrés de Boca Chica, el lanzamiento del proyecto Eco Mujer Dominicana, proyecto que busca impulsar el empoderamiento de las mujeres en el cuidado y protección medioambiental.

Esta iniciativa nace desde la necesidad de promover y reconocer la importancia del involucramiento femenino en la conservación, explotación sostenible y aprovechamiento de los recursos naturales como consumidoras y educadoras dentro de sus familias y comunidad, logrando de esta manera ampliar la conciencia social de su entorno en el cuidado y protección del medio ambiente.

Eco Mujer Dominicana contempla impactar inicialmente a tres provincias de la República Dominicana con la posibilidad de ser replicado en otras localidades a nivel nacional. La ejecución de este proyecto enfoca sus esfuerzos en la capacitación de las mujeres en cuanto a la importancia del uso racional de los recursos, así como la reutilización de los desechos sólidos producidos en los hogares, haciendo énfasis en el impacto que generan al medioambiente. De igual forma, serán realizadas actividades de limpieza de costas y/o riberas, así como jornadas de forestación y reforestación con especies



endémicas de las localidades seleccionadas con el apoyo de ONG's y la sociedad civil.

La Directora Ejecutiva del Fondo MARENA, Judith Valdez, selló el compromiso del cumplimiento de las acciones e hizo entrega de brazaletes Eco Mujer a las madrinas seleccionadas para el proyecto, Tanja Lieuw, Gerente Financiera de Conservación de CBF; Nathalie Flores, Directora de Cambio Climático del Ministerio de Medio Ambiente y Recursos Naturales y Josefa Castillo, Superintendente de Seguros.

## Destacada en el extranjero

**E**l Instituto de Investigación de Ingeniería Sísmica de los Estados Unidos (EERI, por sus siglas en inglés) eligió a la ingeniera dominicana Ashley Morales Cartagena como miembro de su junta directiva, en calidad de directora, para el período 2023-2027. Morales asumirá funciones desde la República Dominicana a partir de marzo, convirtiéndose en la primera mujer latina en ocupar una posición en la junta directiva de la prestigiosa institución.

Morales expresó sentirse “muy feliz y agradecida de asumir este gran compromiso, pues como hemos recordado con los temblores ocurridos durante los últimos días, la República Dominicana es un país con un alto riesgo sísmico que necesita tener acceso a profesionales líderes del área, que puedan compartir experiencias y mejores prácticas de reducción de riesgo de desastres, para beneficio de todos los dominicanos”.

Asimismo, aseguró que, como directora, ayudará a fortalecer las relaciones del Instituto con Latinoamérica y el Caribe, lo cual representa un triunfo para la participación de la comunidad dominicana en el extranjero y un logro de las mujeres latinas profesionales en ciencias, tecnología, ingeniería y matemáticas (STEM).

Ha sido galardonada por el EERI con el Younger Member Award (2018) y por la Sociedad Americana de Ingenieros Civiles como Nueva Cara de la Ingeniería Civil (2019), por sus contribuciones destacadas y logros personales extraordinarios.



Actualmente, es docente universitaria y consultora en reducción del riesgo de desastres, trabajando con organismos multilaterales como la Fundación Panamericana de Desarrollo (PADF), la Agencia Japonesa de Cooperación Internacional (JICA). Morales es también fundadora y presidenta de la organización Mujeres en la Ingeniería RD (MIRD).



## Emprende Mujer

**E**l Banco Popular Dominicano presentó su iniciativa “Emprende Mujer”, una plataforma de apoyo al emprendimiento femenino que, además de integrar productos financieros, se complementa con capacitaciones y servicios de acompañamiento psicológico, gracias al acuerdo de colaboración con ENLACES - Red de Inversionistas Ángeles y el Patronato de Ayuda a Casos de Mujeres Maltratadas (PACAM).

El hecho diferencial de la iniciativa “Emprende Mujer” es que busca apoyar y acompañar a las mujeres en la gestación de proyectos e ideas de negocio que impulsen su independencia financiera y su desarrollo personal y profesional, al tiempo que provee de herramientas y apoyo psicológico a aquellas mujeres que necesiten reforzar su estabilidad emocional y ganar libertad financiera.



De este modo, “Emprende Mujer” facilitará a las mujeres el acceso a productos bancarios, como cuentas, préstamos y seguros, para apoyar financieramente su proceso como emprendedoras. También se les dará formación para conocer cómo materializar ideas de negocios, así como recursos y herramientas didácticas para cimentar su confianza en el emprendimiento.

Además, en caso de requerirlo, las mujeres clientas del Banco Popular podrán solicitar el acompañamiento de las psicólogas profesionales del PACAM, que las ayudarán a identificar si son víctimas de violencia, y les darán las pautas para afrontar y superar esta situación.

El acceso a los recursos de la plataforma, las capacitaciones y el acompañamiento psicológico son gratuitos. De igual forma, el Popular ofrecerá descuentos para facilitar el emprendimiento de las mujeres, gracias a alianzas comerciales.

## Mujeres empresarias

**D**os mujeres que reflejan el esfuerzo continuo y una amplia visión en el mundo digital y de la publicidad. Angélica Ledesma y Julibeth Rodríguez comparten pinceladas de cómo lograron su autonomía y resaltan la importancia del apoyo familiar y del entorno.

Con ese componente en su ADN de emprendedora, Angélica Ledesma fundó BL Marketing y, como líder, transmite ese sentimiento a cada uno de los integrantes de su equipo de trabajo junto a Julibeth, experimentada en la colocación y estrategia de campañas digitales en plataformas como Facebook, Programática y Spotify.

Julibeth Rodríguez comparte su fórmula de trabajo que se basa en conocer muy bien el perfil del cliente, necesidades y sus usuarios. “Es fundamental conectar con esos tres puntos para obtener buenos resultados”, afirma.

Mientras BL Marketing se expande, estas jóvenes emprendedoras mantienen su enfoque en aportar a la sociedad, compartiendo que, en un futuro, buscan construir una plataforma para colaborar con jóvenes que quieren emprender.

“Las mujeres debemos apoyarnos en el terreno laboral, y en la vida en general, si nos apoyamos lograremos unidad en nuestro género y seguiremos trascendiendo



en la sociedad. La autonomía de la mujer comienza por su independencia económica”, dijo Angélica Ledesma.



## La mujer en medios de comunicación



Alguna vez se han detenido a pensar en la imagen y el rol que representan las mujeres en las noticias? En Llorente y Cuenca sí. Por esa razón su equipo analizó más de 14 millones de noticias en 12 países, incluyendo la República Dominicana, y volcó los resultados en el informe: Mujeres sin nombre. Avances en la presencia de la mujer en medios de comunicación y el desafío pendiente.

Y es que, en la República Dominicana, por ejemplo, según el informe, la mención explícita al género femenino es un 14 % más frecuente que la mención explícita al género masculino, minimizando nombrarlas directamente.

Estas son las 9 conclusiones globales del informe:

1. La mujer está infrarrepresentada: en el último año se han publicado 2,5 más noticias sobre hombres que sobre mujeres en los medios.

2. Son mujeres sin nombre: el nombre propio de las mujeres aparece un 21 % menos en titulares que el de hombres. Y es un 40 % menos en temas como el deporte, la ciencia, el liderazgo o el cine.

3. Me apellido femenino: la mención explícita al género es 2,3 veces más frecuente en mujeres que en hombres.

4. Los hombres firman más: en la mayoría de los países, los hombres firman un 50 % más de noticias que las mujeres sobre economía, política, tecnología y deporte.

5. Mujeres y sus familias, aún inseparables en las noticias: en los medios se menciona un 36 % más a la familia en noticias sobre mujeres. Hay un 366 % más de menciones a la familia en noticias sobre empresas asociadas a la mujer que al hombre, y un 191 % sobre ciencia.



**Iban Campo**  
EDirector General  
de LLYC Santo Domingo



Oficinas físicas y  
virtuales a la medida  
de tus necesidades

En el mejor centro  
corporativo del país



809.542.2462



@smartofficenter



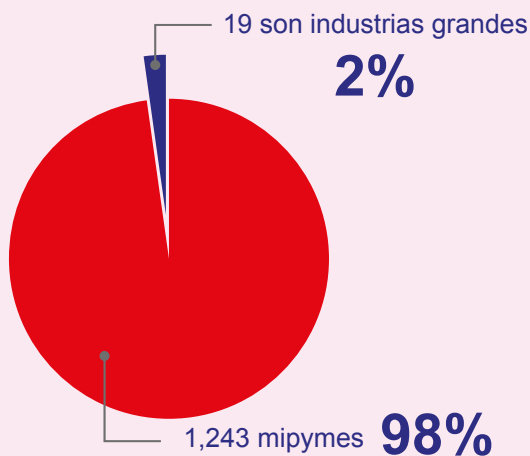
## Ministerio de Industria Comercio y Mipymes Participación y aportes de la mujer en la industria manufacturera local

El valioso y creciente papel que juegan las mujeres en la industria manufacturera local, el cual contribuye significativamente a los principales indicadores económicos del sector y de la economía dominicana, quedó demostrado en el estudio “Participación y aportes de la mujer en la industria manufacturera local”, realizado por el Ministerio de Industria, Comercio y Mipymes.

### Industrias de manufactura local lideradas por mujer

De acuerdo con el portal estadístico Industrias RD, en el 2022 el sector de manufactura local estaba conformado por 6,920 industrias, de las cuales 1,262 estaban lideradas por mujeres, lo que equivale al 18 %.

### Total de industrias de manufactura local lideradas por mujeres: 1,262



### Los cinco subsectores manufactureros con mayor cantidad de industrias de manufactura local lideradas por mujeres son:

Edición, Grabación e Impresión (205)
Fabricación de Productos Textiles y Prendas de Vestir (204)
Elaboración de Productos de Panadería (142)
Fabricación de Jabones y Detergentes (87)
Fabricación de Muebles y Colchones (68)

### Aporte a la economía de las industrias de manufactura local lideradas por mujeres (2015-2022)

Ventas totales  
▲ 108 % RD\$ 24,165.3 millones

Empleados y empleadas formales  
▲ 32% 8,306

Salario promedio mensual de los empleados y empleadas  
▲ 61% RD\$24,634.1

Recaudaciones internas RD\$ 1,323.8 millones

Exportaciones directas  
▲ 240% US\$ 9.3 millones

Importaciones directas  
▲ 100.4% US\$ 4,352.1 millones

### Panorama de la mujer dentro de las industria de manufactura local

Las 6,920 industrias de manufactura local registraron que la cantidad de empleadas formales fue de más de 32,200, representando un incremento de 3,382 nuevos empleos respecto al 2015, equivalente a un aumento del empleo femenino de 12 %. Asimismo, el salario promedio mensual de dichas empleadas fue de RD\$37,593, creciendo en el mismo período 62 %. Por tanto, es evidente que la participación de la mujer en el mercado laboral industrial tanto en empleos como en salarios ha aumentado, lo que se traduce en mejoras de la calidad de vida para ellas y sus familias.

### El estudio

Este estudio constituye un aporte importante en materia de caracterización de la participación mujer en la industria manufacturera local. Como próximos pasos, el MICM estará desarrollando, con el apoyo de la ONUDI, un diagnóstico que permita identificar las áreas en las que existen brechas de género en la industria de manufactura local, en temas de igualdad salarial, oportunidades de crecimiento, participación en puestos directivos y en áreas sustantivas, infraestructura social de apoyo, protocolos contra el acoso y la violencia en el trabajo, responsabilidad social empresarial con perspectiva de género, entre otros aspectos.





PRÓXIMA EDICIÓN

# EL TALENTO HUMANO

como motor de crecimiento empresarial

Descubre cómo el **talento humano y la cultura empresarial** son clave para el éxito de cualquier negocio, incluso en la era digital

- Las mejores prácticas para desarrollar y retener al talento humano
- La comunicación como elemento clave en la creación de una cultura empresarial sólida
- Líderes empresariales exitosos que han logrado fomentar una cultura empresarial sólida y desarrollar a su talento humano

Únete a esta exploración del papel crucial que desempeña el talento humano en el mundo de los negocios.

**¡Reserva tu espacio!**

FACTOR DE ÉXITO



## Pierina Pumarol Santos

CEO MAPFRE BHD SEGUROS

Lo mejor de mi posición  
es la diversidad de responsabilidades,  
eso es desafiante

La ejecutiva considera que los puestos de liderazgo brindan las mejores oportunidades para tomar decisiones pensando en el impacto positivo que tendrán en la vida de otras personas y en la sociedad.





Con más de 20 años de experiencia en empresas del sector asegurador, Pierina Pumarol Santos ha ocupado posiciones importantes que, inclusive, la llevaron a otras latitudes.

Es ingeniera en Sistemas por la Universidad Nacional Pedro Henríquez Ureña y máster en Administración de Empresas por la Pontificia Universidad Católica Madre y Maestra, con especialización en Seguros por el Swiss Insurance Training Center de Zúrich, Suiza. En 2007, entró a MAPFRE BHD como vicepresidenta de Negocio de Seguros de Personas y, en 2011, fue nombrada vicepresidenta Comercial, formando parte del Consejo de Administración de 2013 a 2014, año en que asume el cargo de directora general adjunta del Área Técnica de MAPFRE BHD. En 2016 es nombrada CEO de MAPFRE Paraguay.

Es una mujer de objetivos y estrategias empresariales claras. Por el sector en el que se desenvuelve, su foco está en el cliente y en construir una relación cercana con él. Allí se ha centrado para el crecimiento de MAPFRE BHD, desde que regresó al país.

**¿Cuál es ese sello distintivo que ha aplicado a su gestión como CEO de MAPFRE BHD SEGUROS?**

*Comunicarme con distintos niveles de la organización y diferentes grupos de interés. Tener*

*un trato cercano con los colaboradores y clientes. Si bien las estrategias y decisiones de la empresa se transmiten de manera formal por los canales establecidos de comunicación, el estilo personal y el trasfondo de las decisiones se transmiten con el ejemplo y el contacto. A pesar de que las responsabilidades no siempre te permiten compartir con todos en la empresa, intento conversar de igual, tanto como sea posible con cualquier compañero de trabajo.*

*Quiero transmitir la necesidad del cambio y desarrollo personal, para lograr el cambio de la empresa. Transmitir una cultura, una forma de ver la empresa y la sociedad, requiere tiempo. En las conversaciones con compañeros de trabajo, proveedores o clientes, puedo retroalimentarme de los diferentes enfoques o puntos de vista, y tomar decisiones más acertadas para la consecución de los objetivos de la empresa.*

*Creo que siempre podemos ser mejores. Los seres humanos tenemos una capacidad ilimitada y diversa de lo que podemos lograr. Soy una abanderada de cultivar el espíritu de servicio, la calidad, y rigor en el quehacer diario como parte de los hábitos que provocan un impacto positivo en las personas y las empresas.*



**¿Qué es el éxito para usted? ¿Se considera una mujer exitosa?**

*El éxito para mí es lograr los objetivos, sin destruir o atropellar a los demás.*

*Soy una persona que trabaja con determinación en aquello que cree y he aprendido que los éxitos nunca son individuales, siempre requieren del apoyo de aquellos que nos acompañan, sea el equipo de trabajo o la familia, y en muchas ocasiones ambos.*

*Lo que ocurre es que, cuando ocupas una posición de relevancia, esos logros personales se hacen más públicos y acostumbramos a llamarlos éxito. Si soy exitosa, solo podré decirlo en una etapa más avanzada de mi vida. Por el momento tengo grandes satisfacciones profesionales y familiares, y muchos sueños y desafíos por delante.*

*Estoy construyendo mi camino, falta mucho por andar y sobre todo falta mucho por devolver de lo que he recibido.*



**¿En el transcurso de su carrera, cuál ha sido el obstáculo más importante al que se han debido enfrentar? ¿Alguna anécdota que contar al respecto?**

*El obstáculo continuo más importante ha sido combinar el desarrollo profesional con el desarrollo de mi familia. Inicié mi vida familiar casi al mismo tiempo que empecé con responsabilidades gerenciales. Son años de mucho esfuerzo, donde se dificulta encontrar el equilibrio y vas haciendo malabarismos tratando de sacar adelante los dos proyectos. Todavía le falta evolución a nuestra sociedad para que la cuota de sacrificio en esa etapa esté mejor distribuida entre hombres y mujeres.*

*Muchas veces cuando tenía reunión y posterior almuerzo con reaseguradores internacionales, de camino al restaurant mis invitados me tenían que acompañar a buscar a mis hijos al colegio y dejarlos en casa. Situaciones como esa crearon el vínculo de mi familia con el trabajo y también permitieron a mis colegas extranjeros entender nuestras realidades. Sobra mencionar que más de una vez busqué tarde a mis hijos al colegio.*

**¿Qué es lo mejor de su posición actual? ¿Cómo desde allí puede impactar positivamente?**

*Lo mejor de la posición es la diversidad de responsabilidades, es divertido y desafiante. Una de las mejores oportunidades que nos dan los puestos de alta responsabilidad, es la exposición para ayudar a las personas, nuestro día a día está lleno de un sinfín de interacciones con diferentes grupos de interés, tus decisiones impactan a la vida de otras personas e inclusive puedes promover cambios en la sociedad.*

*Para impactar positivamente hay que involucrarse a fondo en cada actividad, escuchar y conocer a la gente, transmitirle lo que piensas y ayudarlos con su desarrollo personal. También, debemos tener en cuenta el colectivo que se ve afectado por nuestras decisiones, para gestionarlas de manera responsable y transparente.*

*Este privilegio se convierte en un gran compromiso. El compromiso de ser ejemplo, de estar siempre a la altura de las circunstancias, de representar dignamente a MAFPRE y tomar partido de la visibilidad del puesto para influir positivamente en la vida de las personas.*

**Esta es la pregunta obligada que da el nombre a esta edición, ¿Considera que el liderazgo femenino es transformador? ¿Cuáles son esas características que lo hace generar cambios en la sociedad?**

*Siempre que transmitamos eso que nos ayudó a llegar al lugar en que estamos, será transformador, somos la mitad de la población y es necesario que*







nuestro punto de vista esté representado en todos los escenarios, para aportar esa visión, ese entendimiento que tenemos de la sociedad desde nuestra perspectiva, desde nuestra realidad; pero para que sea transformador también tenemos que educarnos para ello y reconocer los patrones que no debemos repetir. Aun hoy en día, las mujeres tienen que romper muchos esquemas para ocupar una posición de liderazgo y cuando se logra ocupar, debemos aportar esa mirada distinta, analítica y crítica para generar esa transformación.

**Luego de su experiencia en Paraguay, ¿cómo ven a la mujer dominicana hoy en el mundo laboral? ¿Qué características distintivas tiene la mujer dominicana en el ámbito laboral?**

La mujer dominicana es una mujer de mucho sacrificio, pues tiene una alta carga de responsabilidad familiar; formación de los hijos, lleva los quehaceres del hogar y también contribuye económicamente. Para desarrollarse, necesita mucho apoyo de la familia periférica, abuelos, suegros, tíos, para que suplan parte de los roles que deberían distribuirse mejor en el hogar.

La mujer dominicana muestra mucho más empeño en su desarrollo personal que el hombre y en general tienen más claridad de sus metas a una edad más temprana, está más enfocada. Con ese tesón ha logrado escalar posiciones, ser respetada y reconocida. Y sobre todo ser ejemplo y motivación para otras mujeres que luchan por salir de situaciones de mayor discriminación y desigualdad de oportunidades.

**La igualdad de género debe ser un objetivo prioritario en cualquier empresa que aspire a la sostenibilidad, ¿cuáles son las claves para alcanzarlo? ¿Cómo es la experiencia en MAPFRE BHD SEGUROS?**

Si la igualdad no la tenemos como un objetivo prioritario, establecido y definido en la empresa no lograremos tener un mundo más sostenible.

Lo primero que debemos hacer es conversar el tema, no asumir que hay igualdad, es fundamental conocer la situación donde estamos. Cada empresa debe sacar sus propias estadísticas, identificar cantidad de mujeres, posiciones que ocupan e ingresos que generan. Con esas cifras

podremos verificar que tan profunda es la desigualdad, que las oportunidades no han surgido de forma igualitaria y que el trabajo merece ser reconocido en la misma medida. Para generar el cambio tiene que haber un compromiso desde la más alta instancia de la empresa, se tienen que escribir las normas; las reglas de juego que, partiendo del conocimiento y capacidades necesarias para un puesto, promuevan la igualdad de oportunidades.

Para MAPFRE la igualdad de oportunidades es un objetivo prioritario, se ha ido evolucionando, conociendo el punto de partida, comunicando las ideas, formando a las personas y estableciendo metas específicas para mostrar avances reales en la igualdad. Para el 2022, el 49 % de los puestos de supervisión de MAPFRE BHD están ocupados por mujeres. En este año estamos avanzando y trabajando para disminuir la brecha salarial.

**¿Está usted de acuerdo con las cuotas de género en las organizaciones, o considera que se debe privilegiar los méritos antes que el género?**

Cuando partes de una desigualdad tan arraigada que forma parte de la cultura, difícilmente logres igualdad si no se establecen esas cuotas. Cuando por ejemplo te planteas que un % de las posiciones gerenciales sean ocupadas por mujeres y tienes una vacante, esa cuota te obliga a mirar las cualidades de todo el colectivo de candidatos. Tradicionalmente, tenemos una mirada sesgada, el plantear la cuota sirve para ampliar el espectro, para dar visibilidad al talento sin prejuicios. Siempre debe estar por delante el mérito. La cuota no es el objetivo, es el medio para cambiar un sesgo, para motivar la formación y preparación pues las personas saben que tienen oportunidad.

**Como líder, ¿cuáles son las claves de su estrategia para MAPFRE BHD SEGUROS en este 2023?**

Enfocarnos en la calidad de servicio a nuestros clientes. Mapfre es una empresa solvente, con grandes capacidades técnicas y financieras. El desafío siempre es entender y atender al cliente según sus necesidades y preferencias. Tenemos hoy en día muchas vías de atención, clientes diversos y más informados. Tenemos una prioridad en el segmento de automóviles, el 2022 fue un año difícil con alta inflación y problemas en la cadena de suministro, y tenemos que volver a las sendas de servicio y rentabilidad. Para dar el servicio deseado por el cliente, estamos en una constante transformación, que nos conlleva a la formación continua de nuestros colaboradores, a dedicar esfuerzos en el conocimiento del cliente.





GOBIERNO DE LA  
REPÚBLICA DOMINICANA

INDUSTRIA, COMERCIO  
Y MIPYMES

# 2023 | RUTA MIPYMES

ESCANEA EL  
CÓDIGO QR  
E INFÓRMATE



Creación  
de Logo



Tarjetas de  
Presentación



Vinculación  
Centros Mipymes



Capacitaciones



Asesoría de  
Redes Sociales



Georreferenciación



Asistencias Técnicas en  
Desarrollo Empresarial

[micm.gob.do](http://micm.gob.do)





**¿Qué consejos le daría a una mujer con talento que aspira a ocupar puestos de dirección?**

*Tanto hombres como mujeres requieren lo mismo para alcanzar posiciones de liderazgo: formación, disciplina, integridad, entusiasmo y mucho trabajo.*

*A las mujeres recomiendo, además, tener confianza en sí mismas, tenemos muchas habilidades y cualidades que solo las conoceremos si las ponemos a prueba. Por ello les aconsejo sean valientes, que no tengan temor en decir lo que desean, que hagan valer y respetar sus valores, y defiendan con dignidad el trabajo que realizan, que se atrevan a tomar oportunidades.*

*También, en nuestra sociedad es importante identificar su estructura de apoyo, quien crea en tus sueños y te apoye a conseguirlos. Que tengan un mentor /mentora, alguien que les sirva de ejemplo u orientación cuando surgen esas encrucijadas por las que otras ya pasaron y pueden orientarlas desde su experiencia. Las que hemos logrado ocupar un puesto directivo, tenemos el compromiso de apoyar a otras mujeres a alcanzar su desarrollo profesional y personal.*





## DEJE EN MANOS EXPERTAS LA LOGÍSTICA DE SUS OPERACIONES

**¡CONTAMOS CON PLANES DE TERCERIZACIÓN  
QUE SE AJUSTAN A SUS NECESIDADES!**

- Eco Plan Corporativo
- Eco Plan Fijo Mañana
- Eco Plan Fijo Tarde
- Eco Plan Fijo Full Day Driver

Permítanos ser su aliado para  
juntos lograr...  
**¡Un Mundo Mejor en cada Entrega!**

### CONTÁCTANOS

- Calle David Masalles Lafulla 19B,  
Ensanche Julieta.
- (809) 363-8732
- [servicios@ecomensajeria.com.do](mailto:servicios@ecomensajeria.com.do)
- [@ecomensajeriard](https://www.instagram.com/ecomensajeriard)







**La líder que revolucionó  
la exportación e inversión  
en el Caribe**

# Taiana Mora

Experta en desarrollo y promoción de exportaciones

La experta ha inspirado a cientos de empresas y mujeres emprendedoras a alcanzar su potencial y llevar su talento al mundo.



**T**aiana Mora es una líder destacada en el comercio y desarrollo de servicios de exportación en la región del Caribe, con más de 30 años de experiencia. Durante su carrera, ha contribuido al desarrollo de la región caribeña, liderando instituciones que han ayudado a cientos de empresas a exportar a nuevos mercados.

Actualmente, es gerente general de NEX Consulting, presidenta de la Asociación Latinoamericana de Exportadores de Servicios (ALES), coordinadora de la Coalición de Servicios de República Dominicana (CSRD) y vicepresidenta de la Cámara Holandesa de Comercio de la República Dominicana.

En esta edición, Mora nos comenta cómo, a través de su experiencia, ha ayudado a empoderar a las mujeres empresarias y empoderar a otras a asumir roles de liderazgo en sus organizaciones y comunidades, para así contribuir a la transformación social.

**¿Cuáles son los principales desafíos y logros destacados en su carrera de más de 30 años desempeñando simultáneamente cuatro cargos directivos en el área de comercio y desarrollo de servicios para la exportación?**

*He apoyado el desarrollo del Caribe a través de proyectos de donantes y servicios directos desde mis instituciones y empresa. Junto al equipo, creamos tres instituciones para impulsar el sector servicios, permitiendo que cientos de empresas exporten y entren a nuevos mercados gracias a nuestro apoyo.*

*En Caribbean Export, ampliamos nuestro mandato a la promoción de inversión y reestructuramos la organización para manejar más de 50 millones de euros con el objetivo de apoyar al sector privado del Caribe a través del programa PROINVEST, implementado por el proyecto NEX, el cual busca crear o fortalecer coaliciones de servicios en la región.*

*Uno de los resultados más destacados de este programa fue la creación de la Coalición de Servicios de RD (CSRD), cuya Estrategia Nacional de Exportación de Servicios Modernos fue promovida y lanzada con orgullo por nuestro equipo.*

*Desde NEX, también hemos brindado asesoramiento y apoyo constante a iniciativas público-privadas para aumentar las relaciones, cooperación y comercio entre RD y el resto del Caribe, incluyendo CARICOM, Caribe holandés, francés e inglés dependiente.*

**¿Cómo ha sido su experiencia en la creación y ejecución del programa “Empaca tu Talento” desde**

**una perspectiva de liderazgo femenino? ¿Cuál ha sido su impacto en el empoderamiento y éxito exportador de las empresas capacitadas en la región del Caribe?**

*“Empaca tu talento” nace al detectar una alta demanda de servicios en los mercados del Caribe, desde técnicos hasta profesionales y reparadores de maquinarias. Se inició un programa piloto, en 2019, con el Viceministerio de PYMES para comunicar estas oportunidades y entrenar a un grupo selecto para prepararlos para exportar. Se observó en las charlas que muchos profesionales y técnicos desconocían cómo prepararse para conectar con los mercados y exportar.*



*El entrenamiento de este grupo empezó en plena pandemia, y les sirvió para reorientar sus empresas a sobrevivir esos primeros meses tan difíciles. Luego, hemos dado este programa a nivel regional, en Aruba, y de nuevo en RD, en el 2022. De las 72 empresas que participaron en el programa completo, 35 eran lideradas por mujeres.*

*La exportación de servicios puede ser fácil si se tiene un buen conocimiento y experiencia, pero también puede ser difícil al vender un intangible que requiere ser explicado*

*y "empaquetado" para conectar con los mercados. Este proceso puede ser especialmente difícil para las mujeres debido a la socialización que nos dan y la dificultad de "venderse a sí mismas", aunque son las que más se esfuerzan y han completado programas de exportación con éxito*

*En Aruba, por ejemplo, había ocho empresarias y un hombre, quienes decidieron formar un grupo llamado Aruba Women Exporters, con el permiso del único varón del grupo. Han continuado impulsando a otras mujeres y negocios a desarrollarse y exportar en el país, convirtiéndose en un grupo inspirador que ha recibido un reconocimiento especial por parte del gobierno del país.*

**¿Cómo puede una mujer líder motivar y empoderar a otras mujeres para que asuman roles de liderazgo en sus organizaciones y comunidades?**

*Como mujeres, es nuestra responsabilidad apoyar a otras mujeres y estar alertas para denunciar la discriminación o el sesgo en los diferentes niveles de liderazgo y técnico. También debemos reconocer nuestras propias luchas y la trayectoria que hemos recorrido para empoderarnos en nuestro trabajo. Es necesario crear más espacios de networking enfocados en negocios para mujeres y no solo en temas personales.*





**¿Cuál fue su contribución como primera mujer en liderar Caribbean Export para el empoderamiento de las mujeres líderes en la región del Caribe y cómo cree que ha transformado el entorno en términos de liderazgo femenino?**

*En primer lugar, como mujer dominicana, tuve que enfrentar retos en mi carrera debido a negociaciones hechas previo al establecimiento de Caribbean Export. El puesto de director ejecutivo estaba reservado para un nacional de CARICOM y el de director ejecutivo adjunto para un nacional de RD, lo que significó que la Junta Directiva y los ministros de CARIFORUM debieron hacer una excepción para mi nombramiento.*

*Llegué al puesto gracias a mi arduo trabajo y resultados desde lo interno de la Agencia. Desde entonces, he trabajado incansablemente para promover la igualdad de oportunidades para las mujeres en términos de selección de personal y apoyo empresarial. Por ejemplo, en el sector artesanal, donde hemos brindado mucho apoyo, las artesanas tenían micro y pequeñas empresas con mayor empuje y calidad, pero, a menudo, había que esforzarse el doble para que se atrevieran a participar en actividades o solicitar fondos.*

*Además, he notado que en muchos casos, los hombres son más vocales y agresivos en su participación, lo que a veces significa que las mujeres no son escuchadas. Por eso, siempre he trabajado para asegurarme de que las mujeres tengan una participación significativa y que sus inquietudes sean escuchadas y consideradas. Sé que a veces es necesario hacer ese esfuerzo extra para que las mujeres se atrevan a participar y tener voz en el proceso, pero es algo que debemos hacer de manera consistente.*

**¿Cuál es la visión de Taiana Mora sobre el futuro del liderazgo femenino en la promoción del comercio y desarrollo de servicios en la región del Caribe, y cuáles son los cambios que espera ver en los próximos años?**

**La participación de mujeres en la economía es esencial para el futuro económico de la RD y la región, ya que podrían aportar más de 12 trillones de dólares a 2025.**

*El apoyo a las mipymes de mujeres para exportar es crucial, ya que las estadísticas indican que las empresas de mujeres exportan más y aportan empleos de más calidad a la economía. Además, se ha demostrado que estas empresas invierten más en su comunidad que las otras. Por lo tanto, es importante romper los prejuicios de género en el campo de la tecnología, financiamientos y asistencia técnica, y fomentar la conexión y toma de decisiones internas e internacionales.*

*Por ejemplo, en nuestra zona rural, hay muchas mujeres con cooperativas y asociaciones que han absorbido toda la asistencia que se les ha dado, pero que tienen una limitante en su propia capacidad para relacionarse más allá de su comunidad. Ahí debemos llegar y apoyarlas, a pesar de que se necesite esfuerzo adicional.*

**¿Cómo puede el liderazgo femenino sostenible e inclusivo ser un catalizador para la recuperación económica en la República Dominicana y la región del Caribe?**

*La participación de mujeres en la economía es esencial para el futuro económico de la RD y la región, ya que podrían aportar más de 12 trillones de dólares a 2025.*

*Sin embargo, actualmente, las mujeres solo contribuyen con el 37 % del PIB global, lo que muestra un gran gap que debe ser llenado con una mayor participación de mujeres en puestos directivos y en la creación de empresas, especialmente de empresas exportadoras que crecen un 30 % más rápido que las que no exportan. Aunque el reporte del BM muestra que nos tomará 108 años llegar a la igualdad de participación de las mujeres en la economía, no podemos permitir que nuestra generación o las de nuestras hijas y nietas esperen tanto.*

**¿Considera que el liderazgo femenino es transformador? ¿por qué?**

*El liderazgo femenino tiene un mayor impacto en la transformación de la sociedad porque las mujeres empresarias y exportadoras tienen un mayor impacto social, lo que contribuye a economías familiares más estables y sostenibles. Las mujeres en puestos de liderazgo aportan una visión diferente, pero, a menudo, se silencia su voz. Debemos trabajar para tener más mujeres en posiciones de liderazgo y apoyar medidas que promuevan la igualdad de condiciones en lugar de leyes y medidas discriminatorias.*





**Barrick Pueblo Viejo**  
desarrolla planes de capacitación continua  
para garantizar el aprendizaje de mujeres  
en labores no tradicionales

## Vielka Guzmán

**Gerente de Relaciones Públicas y Comunicaciones de Barrick Pueblo Viejo**

Barrick Pueblo Viejo es una empresa con operaciones mineras y proyectos en República Dominicana y otros países, tanto como de Europa, África y Latinoamérica. El desarrollo de esta actividad en territorio dominicano trae una serie de planes y proyectos en los cuales están siendo beneficiadas mujeres jóvenes y trabajadoras comprometidas, que han roto esquemas y paradigmas en este tipo de trabajo pesado, tradicionalmente ejecutado por hombres.



**L**a inclusión de la mujer en la minería es un compromiso que viene desde el presidente y CEO de la empresa, el señor Mark Bristow quien se ha enfocado en abordar temas de género de la corporación, haciendo énfasis en la importancia de crear y creer en un ambiente de trabajo diverso e inclusivo.

Para ampliar todas las novedades, innovaciones, alianzas y proyectos que ejecuta esta empresa, hemos conversado con Vielka Guzmán, Gerente de Relaciones Públicas y Comunicaciones, quien tiene 20 años de experiencia en comunicación corporativas y conoce de cerca la filosofía de equidad de la compañía.

Guzmán también comentó sobre la firma de un acuerdo con Women in Mining Centroamérica, la cual reúne a más de 10 mil personas en más de 100 países alrededor del mundo y se ha convertido en un referente importante para el sector minero en el abordaje de temas como promoción laboral, inclusión y diversidad, trabajando de la mano con empresas mineras, instituciones privadas y públicas, gobiernos, y la sociedad civil.

### **Las mujeres de Barrick Pueblo Viejo durante años han roto paradigmas, ¿qué aspectos puede destacar de ellas?**

*Los principales aspectos que destaco en las mujeres en Barrick Pueblo Viejo son la determinación, la entereza y la voluntad de hacer que las cosas sean diferentes. Es realmente sorprendente ver jóvenes de diversas comunidades interesarse en incursionar en roles que, habitualmente, han sido ocupados por hombres, y con mucha valentía y disposición ellas, además, de formarse y prepararse técnicamente para ocuparlos, acompañan a otras en ese proceso.*

*En Pueblo Viejo trabajan mujeres que me generan una admiración enorme. Desde aquellas que manejan equipos super pesados con capacidad de 200 toneladas, hasta mujeres geólogas, informáticas, abogadas, financieras, ingenieras, mecánicas, soldadoras, ambientalistas, entre otras.*

*Un aspecto importante es además la apertura de ellas para compartir conocimiento, de aprender y, sobre todo, el compromiso que muestran en el día a día.*



### **¿De qué manera la empresa de operación minera ha logrado mantenerse como la pionera en participación femenina, no solo del país sino de la región?**

*Para hacer posible dicha visión, la operación de Pueblo Viejo ha encontrado en nuestra presidenta, Juana Barceló una aliada y precursora de un plan de trabajo que, al mismo tiempo, es apoyado por los demás líderes de la operación. De hecho, Pueblo Viejo es la única mina del país que es liderada por dos (2) mujeres, ya que además de Barceló en calidad de presidenta, está Megan Tibbals, quien es nuestra gerente de la mina en Cotuí.*

*Barrick Pueblo Viejo cuenta con un plan de inclusión y género que contempla capacitación continua para garantizar el aprendizaje de mujeres jóvenes en labores no tradicionales. De igual forma, hemos establecido políticas que fomentan la equidad en las contrataciones por áreas con el objetivo de lograr que el porcentaje laboral sea 50/50 al 2030.*

*Este ambicioso plan es acompañado por un importante trabajo interno y externo en todo lo relativo a cambios de conductas con énfasis en promover la importancia, el valor del empleo y, de la mano con ello, el empoderamiento económico para las mujeres. Se trata de generar oportunidades, nuevas alternativas de sustento y un trabajo constante para disminuir los riesgos que afectan a todas las mujeres del país.*

### **La empresa con los años ha desarrollado un plan de inclusión de género, el cual consta de capacitaciones, políticas de equidad, alianzas gubernamentales, entre otros. ¿Qué aspecto cree usted que ha sido más difícil de desarrollar y por qué?**

*Desde mi punto de vista y esto aún no ha sido medido ni estudiado, tampoco es algo que yo haya discutido con el liderazgo de la empresa, pienso que un reto importante ha sido los tiempos de respuestas en el proceso de contratación.*

*La rapidez que impone la necesidad de contar con la persona que pueda ocupar el rol versus el tiempo que puede tomar que sea mujer, que esté preparada para ocupar la vacante. Al ser una industria tradicionalmente liderada por hombres, he percibido que es más fácil encontrar talentos masculinos que*



puedan incursionar en determinados roles de forma más rápida.

Para eso, debemos seguir reforzando los programas de capacitaciones tanto a nivel técnico como profesional y contar con un banco de candidatas elegibles para diferentes puestos.

### **El empoderamiento femenino tiene un efecto transformador y multiplicador, ¿de qué manera ha podido evidenciar esto en Barrick Pueblo Viejo y cómo se ha beneficiado la empresa?**

El empoderamiento de la mujer es clave para construir una sociedad sostenible y próspera. Mas allá del beneficio de la empresa se trata de contribuir a eliminar las causas profundas de la discriminación, la exclusión, la privación de derechos, temas que siguen limitando los derechos de las mujeres y, por ende, su desarrollo.

El empoderamiento femenino enriquece los espacios laborales, aportando nuevas miradas en el manejo de equipos, la co-creación de nuevas ideas, fomenta la competitividad, la resolución de conflictos y la innovación. En nuestro caso, no vemos esto solamente como un beneficio para la empresa, sino también que es un beneficio para las comunidades vecinas, pues las jóvenes que habitan en ellas han encontrado una oportunidad de desarrollo que, al mismo tiempo, representa una oportunidad para mejorar su calidad de vida y la de sus familias.

### **Con tantos años de experiencia en las comunicaciones corporativas, ¿puede contarnos, según sus vivencias, cómo mujeres líderes han influido en el crecimiento de sus entornos?**

En más de 20 años de experiencia he tenido la dicha de contar con mujeres que han sido de mucha inspiración y con grandes mentoras que han contribuido con mi formación como persona y como profesional.

Desde mi madre, quien me dio la oportunidad de lograr un título universitario en la carrera de Comunicación Social, en ese entonces poco conocida, hasta diferentes mujeres líderes con quienes he trabajado y, muy especialmente, amigas de largos años, líderes en diferentes áreas que han ejercido una gran influencia en mí.

Me atrevería a decir, sin duda, que los temas más críticos que manejo, los aprendí de mujeres. En esta etapa, con Juana Barceló, una líder empresarial de la industria minera a nivel local e internacional sigo creciendo y aprendiendo de diversos temas como gobernanza, sostenibilidad y liderazgo femenino.

### **De cara a este 2023, ¿cuáles son las acciones de Barrick Pueblo Viejo para garantizar la presencia activa de mujeres dentro de su organización?**

Para este 2023 el compromiso asumido por Barrick Pueblo Viejo con la equidad de género se fortalece con la firma de un acuerdo con la iniciativa regional Women in Mining Centroamérica, con el fin de crear el capítulo Caribe y con ello, incluir a República Dominicana en la red de países que la conforman.

Esta alianza entre WIM y Barrick Pueblo Viejo incluirá, por primera vez, a República Dominicana en esa red de países que fomentan la igualdad de género en el sector minero y con ello vemos una forma de garantizar la presencia activa de mujeres en nuestra organización y en otras empresas que, eventualmente, puedan sumarse a la red para hacer posible que más mujeres encuentren en la minería oportunidades laborales que les garanticen independencia financiera, crecimiento profesional y participación en uno de los sectores productivos más importantes del país.

### **¿Cómo conseguir más mujeres líderes en todos los ámbitos?**

Pienso que para conseguir mujeres líderes hay que crear y generar oportunidades de crecimiento y crear redes de apoyo que abran las puertas a la inclusión. Desde el punto de vista empresarial, es necesario que las empresas desarrollen una cultura empresarial pro-género y que se establezcan planes de trabajo para fomentar la diversidad.

La apuesta debe ser el fomento de la paridad para garantizar los espacios, planes que estimulen el desarrollo y la carrera en diferentes áreas, programas de mentorías y la creación de espacios laborales seguros.

### **¿Qué aspecto puede destacar de su vida que esté relacionado con su liderazgo dentro de organizaciones y el empoderamiento femenino? ¿Alguna anécdota que quisiera compartir?**

No podemos ser buenas líderes si no ponemos la mirada en los talentos más jóvenes y debemos acompañarlos en su crecimiento, procesos de aprendizajes y en el desarrollo del crecimiento profesional. Mantener el enfoque en preparar las “juniors” para que sean “seniors” y potenciar sus habilidades.

Mi estilo de liderazgo es inclusivo, pero debo decir que siendo madre soltera y habiendo ocupado posiciones que requerían que estuviese fuera de la casa por mucho tiempo, tengo una especial sensibilidad por las madres profesionales jóvenes solteras. Aquellas que tienen que construir su sistema de ayuda para conciliar su rol de madre con su rol profesional. Siempre he tratado de darles la oportunidad.





Más cerca  
de las estrellas

# Tamara Vásquez Sosa

Embajadora y directora del Capítulo República Dominicana  
de la Fundación She Is.

Un total de 10 adolescentes dominicanas, en las edades de 14 a 16 años, visitaron el Space Center de la NASA, en Houston, Texas, el pasado mes de diciembre del 2022, en el marco del programa “Ella es Astronauta”, iniciativa de la Fundación She Is



**E**lla es Astronauta" es el primer programa en español con inmersión académica STEAM (Ciencia, tecnología, ingeniería y matemáticas) de la NASA y surge gracias a la alianza firmada entre la Fundación Colombiana She is y el Space Center.

Como "una experiencia única, inspiradora e innovadora", describe Tamara Vásquez, embajadora y directora del Capítulo República Dominicana de la Fundación She is, la experiencia que vivieron las primeras 10 tripulantes dominicanas, como les llama el programa.

Ella es Astronauta se desarrolla por 4 meses con clases virtuales previas a la inmersión, teniendo Meet & Camp; talk y webinars con astronautas, CEO del Space Center y speakers de alto impacto. "Cada misión finaliza con una visita presencial a la NASA por 5 días. Allí reciben un currículo y plan de estudios, donde realizan actividades de formación, interactúan con astronautas y tienen la oportunidad de prepararse e inspirarse en las instalaciones de la NASA en Houston, Texas, donde culminan con su acto de graduación en unos de los centros de aprendizaje en carreras STEAM más grandes del mundo. El programa continúa con el apoyo integral de las beneficiarias a través de capacitación y charlas en empoderamiento, y liderazgo", explica Vásquez.

### ¿Cuál fue el gran aprendizaje tanto para usted como para las niñas?

*Crear en nosotras mismas y convencernos que los sueños, por más remotos que parezcan, sí se pueden alcanzar. Visitar la NASA, y llevar niñas dominicanas en estado de vulnerabilidad económica y cuya primera experiencia de viaje fuera del país sea a los Estados Unidos, específicamente al Houston Space Center de la NASA, parecería algo poco viable, por no decir imposible.*

*Sin lugar a duda, la perseverancia fue nuestro mayor aprendizaje. De mi parte, creer fielmente en el propósito disruptivo y transformador del programa y no titubear ante el impulso que me inspiró tocar las puertas de la fundación para traer Ella Es Astronauta al país, y no detenerme hasta lograr la meta. Aprender de los padres y madres de nuestras niñas que confiaron en nosotras, dejando que sus niñas viajen de nuestra mano. Y la valentía de las niñas de asumir el reto. Gracias a la credibilidad de la fundación, la trayectoria de su presidenta Nadia Sánchez pionera de esta iniciativa, y la confianza de los patrocinadores tanto del sector público como privado, logramos la meta. Todo fue un aprendizaje de principio a fin.*

### ¿Cómo nace su nexa con la Fundación She is?

*A finales del 2021 conocí sobre la Fundación She is y tuve la oportunidad de viajar a Colombia. Allí, en un nuevo emprendimiento a título personal, hice entrega de una propuesta del porqué la República Dominicana tenía que*



*ser el próximo país beneficiario de Ella Es Astronauta. Confieso que me enamoré del programa desde el primer instante que estudié a profundidad sobre su alcance y potencial impacto en la región de Latinoamérica.*

La apuesta de Ella Es Astronauta es empoderar a nuestras niñas y adolescentes en estado de vulnerabilidad económica, motivarlas e inspirarlas para que sean íconos y modelos a seguir de millones de niñas. Mi gran sueño fue ver a nuestras niñas y adolescentes dominicanas en la NASA, transformar sus vidas y convertirlas en agentes de cambio.

*A los dos meses recibí la gran noticia del interés de una visita exploratoria de la Fundación She Is a República Dominicana, por parte de su presidenta, la cual celebramos en el mes de febrero del año 2022. A los 10 meses logramos la meta!!! En el mes de diciembre nos encontrábamos en nuestro primer viaje a Houston, Texas, con nuestra primera promoción en la NASA. Allí con nuestra bandera en mano y a todo lo alto fue un gran sueño ver a nuestras niñas graduarse del programa.*

### ¿Cómo fue el proceso de selección? ¿Qué características evalúan para la selección de las niñas?

*El proceso de selección se hizo por convocatoria abierta desde la fundación en Colombia, donde más de 80 dominicanas presentaron interés a través del llenado de formularios online. Dentro de los requisitos del programa tienen que ser niñas y adolescentes entre 9 y 15 años de edad, la familia se debe encontrar en los grupos socioeconómicos (población en extrema pobreza o población en pobreza moderada), recibir formación académica en una institución pública y demostrar excelente desempeño académico.*



Un jurado mixto, de expertos colombianos y personal designado por entidades y empresas patrocinadoras en el país, participó en el proceso de entrevistas de las niñas, donde fueron seleccionadas las de mejor desempeño en las entrevistas, según los criterios propios de la fundación, que son estandarizados a nivel regional.

### ¿Qué busca con Ella es Astronauta? ¿Qué la motiva a liderar esta iniciativa en el país?

Contribuir al empoderamiento femenino a través de programas que impacten en la transformación de la vida de nuestras niñas, adolescentes y mujeres, afianzando su formación integral, crecimiento personal y profesional.

Al día de hoy, es para mí un gran honor representar el Capítulo Dominicano de la fundación en calidad de embajadora y directora ejecutiva en el país, y continuar los esfuerzos para que nuevas promociones puedan visitar la NASA. A nivel local, seguir tocando puertas para apoyar que las mismas puedan obtener becas en institutos de educación superior que les permita continuar sus estudios profesionales. Es una meta impulsar la generación de nuevos talentos en el país, emprendimientos liderados por mujeres y afianzar en ellas nuestras futuras profesionales en las ingenierías, las matemáticas, las ciencias y las tecnologías.

Con “Ella es Astronauta” busco, además, apoyar el ecosistema STEAM en la República Dominicana. El país se embarca en una política nacional de innovación y con este esfuerzo buscamos poner a correr el millero. Asimismo, sueño que, a través de esta experiencia, podamos apoyar a nuestras tripulantes a conseguir su primer empleo y buscar las alianzas que les permitan crear sus propios emprendimientos. En nuestras niñas y adolescentes está el presente y futuro de nuestro país; y qué mejor forma de inspirarlas que llevándolas más cerca de la luna y las estrellas. Esto nos regala la NASA, estar más cerca.

### ¿Cuándo se hará el próximo viaje? ¿Cuáles son las expectativas?

Las expectativas para este 2023 es una segunda promoción de 15 niñas y adolescentes dominicanas en la NASA. El próximo viaje se espera realizar en el mes de diciembre.

### Las primera 10 tripulantes dominicanas

► **Wislani Abreu Martínez - 16 años.** Aprendí bastante sobre las áreas STEAM, que nosotros no nos debemos de limitar a cumplir nuestros sueños, y que cada meta que tengamos la podemos lograr. A mí me encantó todo, me gustó conocer a las chicas de Costa Rica y compartir culturas, y cada uno de mis conocimientos adquiridos y viajar a otro país a expandir más mis conocimientos.

► **Arlenís Contreras - 16 años.** Desarrollé mis conocimientos en el ámbito STEAM, aprendí mucho de lo que siempre me ha gustado, interactué con personas de otros países y conocí las instalaciones de NASA. Aprendí a construir una simulación de un robot lunar, hacer que un astronauta sobreviva a los diferentes desafíos que enfrenta en una misión, programar con Micro Bit, aprendí a manejar mi inteligencia emocional y logré desarrollar un proyecto innovador de mi autoría sin ayuda.

► **Avril Lázaro - 16 años.** Pude obtener conocimientos de cohetes espaciales, sobre la luna y marte, el amor propio, la estación espacial internacional y un sin número de temas interesantísimos. Aprendí a convivir con personas de distintas culturas y a que todo en la vida, si tienes dedicación, puedes lograrlo y llegar a las estrellas. También aprender a valorarme más a mi misma y poder inspirar a más niñas con esa maravillosa experiencia.

► **Stacy Extienne Rodríguez - 15 años.** Conocí chicas que fueron amables y respetuosas; adquirí conocimientos, los cuales nunca pensé poder tener. Todos fueron muy amables y me sentí en familia. Debemos esforzarnos para alcanzar nuestras metas y sueños, sin importar qué o quién se interponga, y al ver a todos trabajar juntos, aprendí sobre trabajo en equipo, lo cual conlleva respeto.

► **Melina De los Santos - 15 años.** Emprendimiento, liderazgo, innovación en STEAM, creación y función de maquinarias aeroespaciales, trabajo en equipo, importancia del campo de la tecnología y su adecuado uso. También nos enseñaron a valorarnos y cuidar nuestro cuerpo. Ampliar mis conocimientos en el área de las ciencias, visitar el Space Center NASA y la gran oportunidad de empezar a cumplir mis sueños.

► **Beissa Matos Montes de Oca - 15 años.** Lo que más me gustó fue la familia que pude construir en el programa. Aprendí el valor de la empatía, robótica, cohetes, hábitat lunar y, sobre todo, a trabajar en equipo como una familia.

► **Aidalis Francisco - 14 años.** Me gustó mucho compartir con chicas de Costa Rica y trabajar en equipo. Aprendí muchas cosas, como a no rendirme a mis sueños y a que puedo lograr todo lo que me propongo.

► **Evanyelys Castillo.** La convivencia con las demás chicas, y los conocimientos adquiridos fue lo que más me gustó de la experiencia. Aprendí diversas cosas del espacio y sus componentes, de qué manera los astronautas pueden sobrevivir en la luna por largo período, los diferentes tipos de comidas en el espacio y cómo deben estar compuestas, para aportar las vitaminas y minerales suficiente a los astronautas.





**Ser mujer  
en mi área de trabajo no ha detenido  
mi desarrollo profesional**

**Tasha  
Gough**

**Bióloga marina y presidenta de la Fundación Verde Profundo**

La bióloga marina dominicana, Tasha Gough ha liderado, con el pasar de los años, proyectos en beneficio del ecosistema de manglares e islotes del país.

**L**a fundación Verde Profundo fue creada en el año 2016 bajo el compromiso con la equidad socioeconómica y la administración ambiental responsable, con especial interés en la protección de los recursos marinos; quien preside esta fundación es Tasha Gough, bióloga marina, dominicana y amante de la conservación del medio ambiente.

Esta profesional creció cerca del mar, por lo que, con ella, también creció una gran pasión por la naturaleza, su padre, Mickey Gough, fue su gran influencia. Llegó al país en 1963 y ha sido testigo del deterioro ambiental, tanto terrestre como marino de la zona de Boca Chica y con estas vivencias creció el sueño de restaurar el ecosistema marino de esa zona a través de esfuerzos de conservación.

Gough ha liderado su fundación y ha sido ejemplo de un grupo de jóvenes, quienes la siguen y acompañan en diversas iniciativas como sembrar manglares y restaurar corallinas para recuperar la vida marina en Boca Chica.

Durante todos estos años de lucha y entrega con el medio ambiente también se ha abocado a la recolección de basura, principalmente plásticos en islote, en donde han recolectado más de 12 mil libras de basura.

Bajo la premisa de no esperar que un Gobierno lo resuelva todo, e incentivando a los ciudadanos a unirse a estas iniciativas, en donde, además dar a conocer las terribles consecuencias que enfrenta el ecosistema dominicano por una débil cultura de preservación, esta mujer bióloga asegura que todos en sus comunidades deben ser proactivos y comprometidos con la responsabilidad social.

### **¿Qué la llevó a fundar Verde Profundo? Cuéntenos sobre la historia de la fundación.**

*Fundación Verde Profundo nace a partir de ver la degradación ambiental en los lugares donde he vivido, de niña crecí en distintas comunidades costeras como Sosúa, Cabarete y Boca Chica. Tuve la oportunidad de disfrutar de la belleza natural de las playas y ecosistemas marinos de estos lugares entre mi infancia y la adolescencia.*

*Con el pasar del tiempo mi familia y yo empezamos a notar que los arrecifes de coral donde nadábamos*



*ya no eran tan coloridos y que habían mucho menos peces, también notamos que en los islotes de manglar como La Matica ya no veíamos langostas ni mantarrayas y que las playas desaparecían por la erosión. Podíamos ver los cambios pero no sabíamos qué estaba ocurriendo.*

*Por esta razón, en el 2002 nos acercamos al Acuario Nacional y a la organización Reef Check RD para aprender sobre los arrecifes de coral y otros ecosistemas marinos. Luego de estas experiencias estaba convencida de que quería estudiar biología marina para contribuir a las soluciones medioambientales de nuestro país, por lo que decidí ir a estudiar a México.*

*A mi regreso en el 2012 me encontré con la sorpresa de que ya no teníamos playa en Boca Chica. Por lo que, junto con mi padre empezamos a reunirnos con pescadores de la comunidad para socializar la idea de trabajar juntos para mejorar la calidad medioambiental e iniciamos pequeñas acciones que fueron creciendo, al punto que nos vimos en la necesidad de organizarnos como Fundación Verde Profundo en el 2016.*

### **¿Por qué priorizan el trabajo con adolescentes como voluntarios?**

*Priorizamos trabajar con adolescentes porque ellos son los tomadores de decisiones del futuro, a través de ellos nuestras enseñanzas llegan a los adultos de sus hogares y escuelas, creando un impacto inmediato en su entorno.*

*Además, los adolescentes de hoy están sensibilizados a la crisis ambiental que les ha tocado vivir y desean ser parte de la solución.*



### **¿Cuándo nace su vocación por la biología marina? ¿Siempre fue esa su inclinación?**

*Mi inclinación por cuidar la naturaleza se desarrolló desde muy pequeña, porque tuve el privilegio de jugar mucho al aire libre explorando lomas, nadando en el mar con mis hermanos y mi padre quien siempre nos inculcó amor y respeto por la naturaleza.*

### **Como mujer dominicana, ¿qué ha sido lo más desafiante de su trabajo?**

*Lo más desafiante ha sido lidiar con la burocracia institucional. Afortunadamente, ser mujer en mi área de trabajo no ha detenido mi desarrollo profesional. Tuve la dicha de que mis padres nos educaron como seres humanos, sin prejuicios sexistas.*

*Usted trabaja principalmente en Boca Chica, ¿tiene planes de expandir el alcance de la labor de Verde Profundo a otras localidades?*

*Sí, nos interesa continuar expandiendo nuestro alcance a través de la colaboración con otras ONG's y comunidades a otras áreas que se puedan beneficiar de los aprendizajes que hemos ido adquiriendo en Boca Chica.*

### **¿Cómo valora la presencia femenina en las ciencias? ¿Considera que hay suficientes oportunidades para las mujeres dentro de su área de desempeño?**

*Las mujeres son excelentes científicas, ingenieras, médicas o matemáticas, y prueba de ello son los logros destacados que han alcanzado en el mundo de la tecnología y la ciencia a lo largo de la historia.*

*Sin embargo, las mujeres representan menos del 30 % de los investigadores en el mundo y solo 35 % de los estudiantes en campos relacionados con STEM (siglas en inglés para ciencia, tecnología, ingeniería y matemáticas) son mujeres.*

*A pesar de que las mujeres no gozan de las mismas oportunidades que los hombres para desarrollar una profesión científica y para progresar en ella, el panorama va cambiando poco a poco y se está reconociendo el importante papel de las mujeres científicas.*

*Pienso que hay oportunidades para las mujeres en el área de la conservación, pero hace falta visualizar más la representación femenina para contrarrestar la brecha de género y motivar a las niñas desde temprana edad a acercarse a estas áreas. Además, las carreras STEM son una excelente opción para crear mujeres exitosas, seguras de sí mismas; y sobre todo creativas.*

*El hecho de que cada vez las mujeres tienen más presencia en este ámbito me da esperanza de que*

*ellas pueden ser el futuro de la transformación en la ciencia.*

*En nuestro país aún la oferta de la carrera de Biología Marina no existe y aunque tenemos muchas estudiantes, sobre todo en las UASD, no todas pueden realizar su especialidad en el exterior a pesar de tener la vocación para esto.*

### **¿Cómo incentivar más la participación de las nuevas generaciones de mujeres en las ciencias y la investigación de los mares y océanos?**

*Las nuevas generaciones no tienen las barreras que las generaciones anteriores tenían. Las chicas de hoy están rompiendo el techo de cristal. Y cada día tengo más voluntarias y colaboradoras mujeres que se apasionan por la conservación marina. Hay que mostrar mucho lo que hacemos, entrevistas como esta, redes sociales, eventos, visitas a colegios, exponerlas al mar y darles oportunidades.*

### **Usted dirige Verde Profundo, ¿qué tipo de líder es usted?**

*Nunca he querido catalogar en estereotipos o patrones porque mi personalidad es muy espontánea y cada día me voy conociendo mejor. Te puedo decir dos cosas, me gusta el trabajo bien hecho con responsabilidad y no me gusta tener que hacer micromanagement.*

### **¿Considera usted que el liderazgo femenino es transformador?**

*Sí, las mujeres somos agentes de cambio y, por ende, tenemos un efecto transformador natural cuando estamos en posiciones de liderazgo.*





# María Auxiliadora Martín Gallardo

Fundadora Mujeres Líderes de las Américas

**En el mundo que viene,  
tiene que estar el talento de las mujeres sí o sí**

La plena participación equitativa de las mujeres fortalece la democracia, la inclusión, los derechos humanos, la paz y el desarrollo sostenible.



Desde la constitución de la Fundación Ciencias de la Documentación, en el 2005, María Auxiliadora Martín Gallardo, actual secretaria general de esta fundación, siempre consideró que, además de trabajar con aquellas mujeres que piensan por sí mismas, es esencial dar un paso más allá y crear espacios de encuentro entre mujeres para trabajar con objetivos comunes que contribuyan a la igualdad real, impulsando el talento femenino.

Así nació, en 2013, Mujeres Líderes de las Américas, organización que conecta, inspira e impulsa a mujeres de las áreas política, empresarial y social de varios continentes, formando una corriente mundial de conexiones y networking. Su lema es #JuntasAvanzamos.



“El beneficio principal es crear una red de cooperación y networking entre todas las miembros de la Comunidad, y promocionamos a nuestras socias a través del Grupo de LinkedIn de Mujeres Líderes, con más de 140.000 contactos de primer nivel. Estos números nos motivan y nos honran, y nos exige ser muy precisos en nuestro trabajo, especialmente de comunicación y concienciación, pues sabemos que son muchas las chicas jóvenes y mujeres que nos están mirando esperando que seamos el soporte que provoque un cambio REAL hacia el empoderamiento femenino”, señala su fundadora.

### ¿Cuáles han sido los grandes retos en su labor de impulsar el liderazgo femenino?

*El principal reto, puesto que contamos con muchas solicitudes de nuevas socias que se han dado cuenta que es mejor pertenecer a una comunidad con la que compartir el día a día, y seguir creciendo tanto personal como profesionalmente, es que ellas mismas se impliquen para fomentar la unión y la sororidad.*

*Desde nuestra Fundación y Mujeres Líderes de las Américas hemos crecido exponencialmente porque trabajamos para implicar a empresas e instituciones en la igualdad de mujeres y hombres, para erradicar la brecha salarial, para fomentar la corresponsabilidad y conciliación de padres y madres, para reconocer el talento femenino de igual manera que el masculino etc, entre otros retos.*

*El conclusión, el valor primordial es poder estar conectados con mujeres y hombres líderes en quienes apoyarse –y apoyar– para fortalecer nuestra experiencia, de ahí que integremos a los hombres en el proyecto.*

### ¿Qué rol juegan los hombres en este camino por el empoderamiento de la mujer? ¿Cómo conseguir que se involucren cada día más?

*TOTAL. Es fundamental el rol de los hombres en este camino, personalmente creo que más allá de mujeres y*

*hombres, somos personas que, como tal, nos comportamos en la familia y en lo profesional con nuestras diferencias; pero eso es lo bonito del ser humano, ser tan diferentes y tan complementarios.*

*Las sociedades matriarcales se han caracterizado por una inferior capacidad de decisión de las mujeres con respecto a los hombres en aquellas cuestiones que las afectan, pero esto está cambiando, porque cada vez, y sobre todo desde las familias debemos involucrar más a los hombres.*

*Con el paso del tiempo, y gracias a la inclusión del sexo femenino en el mundo laboral, la estructura familiar ha ido cambiando drásticamente. El éxito de uno depende del apoyo que este obtenga del otro y nuestros esfuerzos buscan la implicación y el compromiso masculino en todos los compromisos familiares. Hoy más que nunca es necesario reconocer las capacidades de las mujeres, porque nosotras no somos menos idóneas por una cuestión de género, y ellos lo saben.*

### ¿Vamos en la buena dirección en temas de igualdad de géneros, empoderamiento de la mujer y liderazgo femenino en Latinoamérica?

*Buena pregunta. Yo creo que para equilibrar necesitamos más presencia de lo femenino y más mujeres en sitios de influencia donde puedan ejercer presión para el cambio, eso es ir avanzando hacia una buena dirección. Por eso, el empoderamiento de la mujer y liderazgo femenino en Latinoamérica pasa por empoderar a las mujeres para que participen plenamente en todos los sectores y en todos los niveles de la actividad económica; esto es fundamental para crear economías fuertes, establecer sociedades más estables y justas, y alcanzar los objetivos de desarrollo, sostenibilidad y derechos humanos establecidos en los acuerdos internacionales, fundamentando esto la importancia del empoderamiento femenino.*

### ¿Cuáles considera son esas características del liderazgo femenino que lo hace tener impacto en la sociedad?

*El liderazgo femenino está siendo una tendencia global y por eso es tan transformador. Más y más organizaciones, tanto públicas como privadas, están participando activamente; no sólo para integrar a más mujeres en los espacios de trabajo sino para generar igualdad de oportunidades y conciliación, poco a poco vamos avanzando hacia una realidad.*

### Rosa Luxemburgo lo tenía claro:

*"Por un mundo donde seamos socialmente iguales, humanamente diferentes y totalmente libres".*

*Vamos trabajando y transformando este impacto en la sociedad porque las mujeres tomamos conciencia de que el verdadero derecho a reivindicar es la libertad de poder elegir, de hacer valer nuestro talento y contar con la suficiente disponibilidad aplicando la corresponsabilidad y apoyo para la conciliación, para no tener que enfrentarte a límites que, por cuestiones de género, nos vienen de serie.*

**¿Por qué empoderar a una niña es crucial en la construcción de una sociedad más justas? ¿Dentro de Mujeres Líderes América tienen iniciativas y encuentros para las niñas?**

*La igualdad de las niñas y las adolescentes es responsabilidad de todas y todos y desde la Fundación Ciencias de la Documentación y Mujeres Líderes de las Américas no podíamos mirar hacia otro lado. Por ello en el 2022 pusimos en marcha el Centro de Pensamiento, o THINK TANK en inglés, un espacio independiente y abierto a la participación y a la construcción de sociedades más justas, que busca involucrarse en la agenda pública desde un modelo de interacción social.*

*Además de las reuniones online generadoras de ideas, el Centro de Pensamiento actúa, bajo el paraguas de la Fundación Ciencias de la Documentación – y en colaboración con otras organizaciones de interés social –, como punto de encuentro internacional de profesionales que facilite la realización de actividades tales como eventos presenciales o virtuales, programas de formación, sesiones de coaching y mentoring, definición y ejecución de proyectos colaborativos, o informes de investigación, entre otros, que empoderen a las niñas desde diferentes habilidades y carreras: necesitamos más niñas y mujeres en la ciencia y con vocaciones STEM.*

*A través de las distintas Comisiones habilitadas a partir de cada uno de los 17 Objetivos de Desarrollo Sostenible, trabajamos para inculcar a nuestras pequeñas y pequeños valores como la tolerancia, solidaridad, responsabilidad, independencia ... a lo largo de su crecimiento personal para convertirlos en hombres y mujeres concienciados de todo lo que pasa a su alrededor, con criterio para actuar de forma coherente y tomar las decisiones adecuadas. La igualdad de género se trabaja de manera transversal en estas Comisiones, además, hay un Objetivo específico dedicado a la igualdad de género y el empoderamiento de las mujeres: el 5.*

Están invitad@s a participar, toda la información en: <https://documentalistas.org/centroods>

**Tejer redes de apoyo, hacer comunidad, trabajar en conjunto, ¿considera que estas serían las claves a seguir impulsando el empoderamiento de la mujer?**

*Las redes de apoyo, hacer comunidad, tal como estamos comentando generan un aspecto fundamental para las mujeres: el apoyo mutuo. Soy de la opinión que se debería fomentar la unión entre los grupos y así generar una*

*mayor red apoyo entre mujeres, ya que nos une el hecho de ser mujer y es fundamental, aunque las mujeres nos encontremos en diferentes rubros tenemos que estar bien comunicadas, y crear y fomentar relaciones entre mujeres de diferentes generaciones. Crear redes sin jerarquía es la clave.*



*Por eso Mujeres Líderes de las Américas ha evolucionado mucho desde sus inicios y hoy es una gran Comunidad con una participación muy directa y cercana a las mujeres que necesitan crecer pero también porque para nosotras es muy importante la cooperación con otras redes y asociaciones, cero competencia y 100 % cooperación. Yo creo que para las mujeres la unidad es posible y necesaria.*

**Viendo en retrospectiva estos últimos años, ¿Cuál ha sido el gran aprendizaje al frente de Mujeres Líderes de América?**

*El mayor aprendizaje es que hay que formarse, motivarse y relacionarse procurando contar siempre con una buena red de apoyos y contactos, porque nos encontramos ante un momento extraordinario donde*

*las mujeres podemos aportar mucho a la sociedad, ya que el liderazgo femenino posee unas características únicas: somos más sociables, expresivas y cercanas, unos excelentes rasgos de personalidad que ayudan a crear compromiso y, por ende, responsabilidad en los equipos.*

**Próximos encuentros de Mujeres Líderes de las Américas**

**Lima, Perú**

Abril 2023

**Málaga, España**

Junio 2023

**Miami, USA**

Septiembre 2023

**Ciudad de Guatemala, Guatemala,**

Noviembre 2023

Más información en  
<https://mujereslideresamerica.net>

**Datos para encontrar más información**

LinkedIn personal:  
<https://www.linkedin.com/in/auxiliadoramartin>  
Facebook personal:  
<https://www.facebook.com/auxifcd>  
Twitter: @auxifcd

Información de la Comunidad, socias, actividades y noticias en: <https://mujereslideresamerica.net> y en el Grupo de Mujeres Líderes en LinkedIn <https://www.linkedin.com/groups/5116572>



# ■ Certificación Mipymes Mujer

## Una oportunidad para potenciar el crecimiento de las mujeres

Esta certificación, que emite el MICM, busca ofrecer las facilidades que otorga la ley 488-08 a las empresas dirigidas por mujeres.

**P**ara ofrecer la oportunidad de participación a las mujeres en los procesos de compras y contrataciones de las instituciones públicas, el Ministerio de Industria, Comercio y Mipymes creó la certificación Mipymes Mujer, que busca potenciar el crecimiento económico a través del empoderamiento de la mujer y el desarrollo de sus competencias y capacidades.

En este sentido, para promover el desarrollo económico y social de grupos vulnerables, como las mipymes y las mujeres, los gobiernos disponen del mecanismo de las compras públicas. La legislación dominicana contempla facilidades para las mipymes, en especial las que son propiedad de mujeres.

La Ley No. 488-08, que establece un Régimen Regulatorio para el Desarrollo y Competitividad de las Mipymes, dice en su artículo 25 que las instituciones estatales deben comprar el 15 por ciento de los bienes y servicios que necesitan a las mipymes. Asimismo, el artículo 26 de esa Ley indica que, si esas mipymes son lideradas por mujeres (con más del 50 por ciento en participación accionaria o capital social), entonces se les debe comprar el 20 por ciento.

La certificación Mipymes Mujer, la cual se emite de manera gratuita, facilita la visibilidad para el acceso a este beneficio de la Ley de Compras y Contrataciones Públicas porque funge como aval para incrementar las posibilidades de que sean seleccionadas como proveedoras del Estado, si cumplen con los demás requisitos de la licitación.

“Con esta iniciativa se honra históricamente un acceso preferencial que tienen las mujeres; vamos a pagar ese pasivo histórico”, dijo satisfecho Ramón Pérez Fermín, viceministro de Comercio Interno del MICM.

**La certificación se solicita a través de [ventanillavirtual.micm.gob.do](http://ventanillavirtual.micm.gob.do) y se entrega en cinco días laborables.**

El Ministerio, en coordinación con los centros mipymes, organizará una serie de talleres y asesorías gratuitas para mujeres emprendedoras en temas de educación financiera, financiamiento, mentalidad y cultura emprendedora, alfabetización digital, gestión empresarial y coaching.



## Impulso el emprendimiento de la mujer

### ■ Vilma I. Arbaje de Contreras Viceministra de Comercio Exterior, MICM

**D**esde el Viceministerio de Comercio Exterior, apostamos por acompañar a las mujeres en su camino al éxito, formulando políticas públicas que les brinden las herramientas necesarias para triunfar en sus emprendimientos y teniendo presencia en los mercados internacionales.

En el MICM estamos comprometidos con elevar los conocimientos del capital humano, y en ese tenor, hemos ofrecido capacitaciones y asesorías técnicas especializadas a más de 200 emprendedoras en toda la geografía nacional; facilitado la creación y desarrollo de nuevas empresas lideradas por mujeres, a través de programas de cooperación internacional, alianzas estratégicas con instituciones locales, así como recursos del presupuesto del Estado dominicano.

Una muestra de lo innovador de este proceso es el taller ¿Cómo monetizar tu talento a través de los deportes electrónicos? donde participaron más de 50 mujeres de la industria de videojuegos y se socializaron las oportunidades que hay en el país para el aprovechamiento de este sector y su cadena de valor.

En alianza con el Instituto para la Integración de América Latina y el Caribe (INTAL) y durante 6 semanas, 40 mujeres del sector público nacional y encargados comerciales de nuestras embajadas en el exterior se formaron en Servicios Basados en Conocimiento. Actualmente, nos encontramos en

la programación de una segunda edición de esta formación especializada.

Conscientes de las grandes oportunidades que existen en los nichos de la Economía Naranja, estamos comprometidas en apoyar a las mujeres del sector creativo, respaldando el talento local en diversas disciplinas como la moda, la gastronomía, diseño, cine, TICS, entre otras.

Creamos oportunidades de visibilizar su impacto a través de la participación en conversatorios y ruedas de negocios, como lo fue el Foro de Talento y Creatividad, donde seis (6) mujeres panelistas tuvieron la oportunidad de proyectar sus capacidades en el mercado de e-sports, moda y cine.

Nuestro más reciente caso de éxito fue la participación de cuatro dominicanas, cuyos emprendimientos se enmarcan en las áreas de ciencia, tecnología, ingeniería y matemáticas, en el programa Mujeres STEM de la Organización Mundial de la Propiedad Intelectual (OMPI). El impacto y desarrollo de estos proyectos durante el transcurso de la primera fase, logró que dos (2) de estas iniciativas fueron seleccionadas para la fase final de mentorías del programa.

Mi reconocimiento a todas las mujeres, en este día, las personas más valientes y comprometidas del país.





# effie AWARDS

## DOMINICAN REPUBLIC

DESDE EL 2019, RECONOCIENDO LOS ESFUERZOS  
DE COMUNICACIÓN Y MARKETING  
**MÁS EFECTIVOS DEL PAÍS**



@effiedominicana



@effiedominicana@gmail.com



809-616-2929 EXT. 482

ORGANIZADO POR





# Lucile Houellemont

Presidenta y fundadora de A24 ALARMA 24, presidenta de Dominican Watchman

## ► El liderazgo femenino aporta una perspectiva fresca y diferente a los espacios de toma de decisión

La empresaria señala que “casi siempre las mujeres damos una idea o decimos algo que los demás no habían pensado o no se atreven a decir y eso es siempre de valor en cualquier discusión”.



**L**a Seguridad ha sido parte del día a día de Lucile Houellemont desde siempre. Su padre y su madre fundaron y desarrollaron Dominican Watchman National, empresa pionera en ofrecer servicios profesionales de seguridad en diversas modalidades en República Dominicana.

Al retornar al país, luego sus estudios en Estados Unidos, vio la oportunidad de emprender, incursionando en la única área de la Seguridad que su familia no había abordado: la seguridad electrónica. “En un momento que se estaban introduciendo las computadoras personales, el fax y los celulares, intuí que la tecnología para la seguridad tenía un gran potencial de desarrollo”, expresa.

“Me entusiasma dar continuidad en el tiempo al trabajo de mis padres (...) se trata de un compromiso que va más allá de lo individual, es con la sociedad, a través de brindar apoyo en el mantenimiento de la seguridad y el orden del país, y, con nuestros empleados, que han desarrollado sus carreras profesionales y sacado adelante a sus familias trabajando con nosotros”.

Es una apasionada de la Seguridad y la primera persona en el país en certificarse como “Certified Protection Profesional” (CPP), importante aval en las mejores prácticas a nivel mundial en el sector de la seguridad privada, que otorga ASIS Internacional.

Además, es 1er. vicepresidente de la Cámara de Comercio y Producción de Santo Domingo, asociación que, recientemente, emprendió el proceso para obtener la certificación del sello Igualando RD. “Nos encontramos en la fase de diagnóstico y esperamos estar concluyendo todo el proyecto y obtener el sello a finales del 2023 o el primer trimestre del año 2024”, apunta.

### **¿Considera que ha roto un paradigma al dedicarse al sector seguridad?**

*Creo firmemente en la igualdad de oportunidades para hombres y mujeres, y estoy marcando una diferencia al representar y ser la imagen pública del grupo de empresas que conforman Dominican Watchman, empresa líder de un sector muy masculinizado y, desde mi participación en gremios y asociaciones, dar visibilidad a la mujer empresaria. Espero que mi trabajo allane caminos para otras mujeres. También, creo firmemente en la sororidad e impulsar la participación femenina en todos los espacios de decisión. Trabajo cada día para que cada día seamos más.*



*En su empresa, ¿cómo maneja la igualdad de género? Yo soy partidaria de predicar con el ejemplo, por esta razón, tan pronto el Gobierno dominicano decidió participar activamente en la Iniciativa Paridad de Género (IPG), programa público-privado que promueve el Banco Interamericano de Desarrollo y el Foro Económico Mundial, En Dominican Watchman decidimos adherirnos a la Iniciativa ya que es imposible contratar los mejores talentos para tus puestos de trabajo contando solo con el 50 % de la población como tu base de personas disponibles. Por lo tanto, tomamos la decisión de hacer de nuestro lugar de trabajo un espacio inclusivo y favorable tanto para hombres como para mujeres. En el 2019 empezamos el proceso con la evaluación inicial donde obtuvimos apenas 24 puntos de 100, detectando importantes oportunidades de mejora que hemos venido tratando y superando año tras año.*

*Hoy en día contamos con una política definida de Igualdad de Género, creada a partir de un análisis profundo de nuestras empresas, y un Comité Gestor multidisciplinario que se encarga de dar seguimiento a la implementación y cumplimiento de esta dentro de Dominican Watchman.*

*Las acciones contempladas y puestas en marcha abarcan un amplio rango que va desde la concientización de nuestro propio personal sobre la relevancia del trato laboral igualitario, como de la tarea de informar y hacer conocer a los clientes las ventajas de contar con personal de seguridad femenino, sobre todo en ciertos puestos donde sus habilidades naturales le permiten dar un mejor cumplimiento de las tareas asignadas. Se destacan entre estas labores el control de acceso a áreas corporativas o restringidas; manejo de áreas con alto tráfico de clientes; supervisión de gestión de guardianes y monitoreo de sistemas de cámaras de seguridad, entre otras.*

***Un dato que puede resultar interesante es que para el 2019 contábamos con un 1 % de personal femenino en nuestra plantilla laboral, mientras que hoy en día la representación de mujeres alcanza un 9 %, desempeñándose en funciones directivas, administrativas y operativas.***

### **¿Qué tipo de líder es usted? ¿Cuáles son las características de su liderazgo?**

*Yo diría que soy una líder participativa, orientada al servicio y que predica con el ejemplo y la coherencia con mis valores. Priorizo el trabajo en equipo confiando en las decisiones que cada miembro toma; adicionalmente, promuevo la comunicación interna y el diálogo abierto*

porque estoy convencida de que el aporte de todos enriquece los resultados de la organización.

Me considero una líder entusiasta, movida por la pasión que siento por lo que hago y por ser conocedora del valioso aporte que la empresa está haciendo en la creación de empleos y a la Seguridad del país. También me siento profundamente espiritual y comprometida socialmente.

No puedo dejar de mencionar la capacidad de pensamiento crítico y la ecuanimidad como características de mi personalidad que ha sido clave en mi desempeño: la Seguridad es un sector donde abundan imprevistos, situaciones delicadas y emergencias que deben ser manejadas cuidadosa y ágilmente.

**Ejerce varios puestos de liderazgo en simultáneo, ¿cuál es el secreto para llevar todas las actividades?**

Estos roles de liderazgo me han dado la oportunidad de contribuir positivamente con el desarrollo del sector seguridad privada, y con el ámbito empresarial y el crecimiento del país. El sector privado genera el más del 85 % del empleo del país. Es importante fomentar un empresariado responsable y comprometido con el desarrollo sostenible del país y espero estar aportando a esta meta.

Este liderazgo activo es posible gracias a que cuento con una familia muy apoyadora que comparte esa visión de que hay que participar y aportar a la sociedad en general; al ejemplo de mi mamá, que siempre fue una mujer de trabajo y muy comprometida socialmente a través de voluntariados; y, por supuesto, a un muy buen equipo humano en la empresa, el cual comparte los valores corporativos y está fuertemente comprometido al logro de los resultados buscados.

**¿Ha tenido que enfrentar algún estereotipo como empresaria, además en un área tradicionalmente masculina?**

Hay circunstancias en las que me ha tocado romper paradigmas, como fue el caso de ser la primera mujer en asumir la presidencia de ADESINC. Confieso que hay momentos que pueden resultar incómodos, como al entrar a reuniones donde todos los participantes son hombres y soy la única mujer, pero me anima pensar que estoy aportando una perspectiva diferente, la femenina, y tengo la convicción de que mi presencia facilita que seamos más mujeres en esas mesas de reuniones del futuro. Lo que es seguro es que, al ser la única mujer, mi presencia no pasa desapercibida (Risas).

En general pienso que el venir de una crianza en un ambiente igualitario, tanto en mi casa como en el colegio, que era mixto, ha hecho que me sienta más

cómoda en lugares donde hay hombres y mujeres juntas, aun en sectores como el mío, tradicionalmente masculinos.



Creo que la primera vez en la cual sentí que me enfrentaba a un estereotipo fue estando en la universidad, en Estados Unidos, al ser cuestionada por amigos árabes por ser “muy participativa” en clase.

**¿Qué es lo mejor de su posición actual? ¿Cómo desde allí puede aportar para la construcción de sociedades más justas e impactar positivamente en su entorno?**

En los últimos siete años me he desempeñado como presidente de Dominican Watchman y sus empresas filiales. Esta gestión ha generado más empleos en el sector, mejoras en los beneficios contractuales y ha permitido la bancarización de todos nuestros colaboradores, que hoy en día suman alrededor de 3,000.

Por otra parte, promover la paridad de género desde mi posición de empresaria me ha permitido abrir una fuente de trabajo no tradicional para mujeres que pueden tomar la seguridad privada como un camino para desarrollarse profesionalmente, prosperar y dar una vida digna a su familia.

A la vez, el estar presente en diversos gremios me ha facilitado tanto a dar visibilidad a la mujer dentro del sector como a aportar un punto de vista femenino a la resolución de diversas problemáticas del país.

**¿Cómo evalúa el liderazgo femenino? ¿Considera que es transformador de sociedades? ¿Por qué?**

Sí, es definitivamente transformador.

Esto se debe, en gran medida, a que la mujer cuenta con aptitudes y características diferentes al hombre y tienden a estar orientadas al logro de resultados en favor de una comunidad por encima de los intereses individuales. Las mujeres generalmente toman decisiones en consenso con el equipo, no de manera autoritaria; tienden a usar estrategias de mediación y resolución pacífica de conflictos y generalmente muestran más empatía.

Estos son algunos de los rasgos que destacan generalmente en el liderazgo femenino. Para completar, la mujer-madre, conoce las realidades de la familia e impulsa el desarrollo de sus hijos, lo cual contribuye directamente con el crecimiento individual de ellos y por ende, el futuro de nuestra sociedad. Para un futuro sostenible hay que contar con el 100 % la población; solo hombres y mujeres, juntos, podemos lograrlo.



ESPECIAL

— 50 —

Mujeres  
MULHERES  
FACTOR DE ÉXITO  
2023

El efecto transformador  
del liderazgo **femenino**



ESPECIAL  
**50**  
**Mujeres**  
FACTOR DE ÉXITO  
2023

Decididas, empáticas, enfocadas y resilientes, las **50 mujeres** que, este año, son **Factor de Éxito**, tienen un punto de encuentro: son plenamente conscientes de su poder transformador.

Proviene y se desenvuelven en diferentes ámbitos, con distintos alcances y niveles de participación, pero todas tienen muy claro cómo pueden causar un impacto positivo en sus entornos y cuál es el rol que están llamadas a tener en la construcción de una sociedad más justa, inclusiva y sostenible.

No están ajenas a los desafíos que en la actualidad siguen enfrentando las **mujeres**, solo “por el hecho de ser **mujeres**” y buscan contribuir al empoderamiento de quienes, como ellas, quieren conciliar su vida profesional y familiar, aspiran posiciones de liderazgo y desarrollar su talento en condiciones de igualdad y respeto.

**¡Estas mujeres** son sin duda, **claves** para su **sector**, sus **empresas** y el **país!**



### **María Clara Alviárez**

Presidenta ejecutiva de Banesco Banco Múltiple

### ● **El liderazgo femenino ha demostrado sus fortalezas estratégicas**

**P**ara la presidenta ejecutiva de Banesco Banco Múltiple, María Clara Alviárez, una mujer líder es aquella que dedica grandes esfuerzos a conocer a cada miembro de su equipo y a quienes dependen de ella, para guiarlos hacia el cumplimiento de los objetivos propuestos. “Hablamos de una mujer que visualiza hacia dónde debe dirigirse la organización y propicia los cambios que permitirán trascender de forma estratégica”.

Considera que la necesidad de impulsar equipos desde los resultados, la cercanía y la innovación ha abierto las puertas a un liderazgo femenino, que ha demostrado sus fortalezas estratégicas. “Ese enfoque es un cambio en sí mismo, porque prioriza a las personas por encima de los datos duros. También tiene que ver con el hecho de que la sociedad ha cambiado profundamente y se valora mucho más la capacidad de decisión como la que poseen las mujeres. Sin dejar de lado la consecución de objetivos, las líderes apuestan a crecer de la mano de sus equipos y clientes, lo que les facilita acuerdos basados en el respeto, la negociación positiva y valores mucho más empáticos”.

Conforme evolucionamos como sociedad, sostiene, “prestamos más atención a perspectivas innovadoras, centradas en el establecimiento de relaciones duraderas, basadas en la confianza mutua. Y con ese criterio, los liderazgos han tenido que ir experimentando una transformación”. Alviárez considera que para acelerar ese ritmo de cambio, “es preciso que sigamos apostando a la formación de las mujeres en todos los espacios”.

### ● **Al tiempo que lidero también soy una aprendiz**

**D**esde que asumió la gerencia en Visa República Dominicana, hace 5 años, Sofía Antor ha enfocado esfuerzos en conformar un equipo de gran nivel y diversidad profesional. “Veo el liderazgo como algo primordialmente humano, en el que debe prevalecer el interés genuino por el desarrollo exitoso de las personas con quienes trabajo”, expresa.

Por ejemplo, señala: “hemos logrado cristalizar iniciativas para adoptar pagos sin contacto en la movilidad urbana. Algo que en tiempo atrás parecía más una utopía que una posible realidad. Pero todo esto ha sido posible por la fuerza de un gran equipo de trabajo unido en torno a un eje donde las partes se integran para crear un impacto más allá de los intereses personales, el objetivo común supera al mismo todo y el progreso tanto individual como social se conjugan en uno sólo. Eso para mí es transformación”.

Considera que los obstáculos más relevantes que enfrenta una mujer que aspira a una posición de liderazgo tienen que ver, entre otros factores, más consigo misma que con la propia sociedad. “Hay limitantes reales en el ambiente laboral, pero también hay muchos hombres y mujeres por igual, trabajando para que la equidad de género refleje un balance a favor de todos”.

“En Visa nos esforzamos por ir cerrando la brecha de género en la industria de tecnología, al tiempo de fomentar valores de diversidad e inclusión en las comunidades. Tenemos el compromiso de abordar los retos que enfrentan las mujeres creando una economía digital más inclusiva y conectada”, concluye.



### **Sofía Antor**

Gerente general de Visa en República Dominicana





## Marisol Vicens Bello

Socia Senior de HEADRICK

### ● Un líder por naturaleza debe ser alguien que genera confianza

Para Marisol Vicens, abogada y líder empresarial, con destacada participación en las áreas de derecho corporativo, negocios, civil, energía, regulatorio, laboral, fiscal y derecho privado en general, “las mujeres líderes en el ámbito económico, político o social han tenido un efecto transformador porque históricamente el rol de la mujer estuvo limitado a la crianza de los hijos y el manejo del hogar, se les tenía vedado incluso la educación, por eso las mujeres que se decidieron a romper con los paradigmas e incursionar en las ciencias, en las artes, las letras, la política, los negocios, y que lucharon por la igualdad de derechos derribaron murallas y poco a poco fueron transformando el mundo y se han convertido en referente para muchas que las siguieron”.

Señala que “en una sociedad como la nuestra aunque existen algunos obstáculos, ninguno de estos impide a una mujer poder escalar y conquistar sus metas, si las emprende con determinación, independencia, perseverancia”.

“Mujeres valientes han luchado y siguen luchando porque se le reconozcan sus derechos, como está aconteciendo en Irán. Todos debemos respaldar esas acciones y darnos cuenta de que se trata de una lucha continua”, concluye con sororidad.

### ● El liderazgo femenino es una garantía para la sostenibilidad social

Elianne Vélchez, vicepresidenta ejecutiva de la Bolsa de Valores de la República Dominicana, señala que “el liderazgo femenino trae a la mesa diversidad de puntos de vista y otro enfoque para cada experiencia, situaciones que enriquecen los procesos de creación de valor de cualquier industria”.

Como líder del sector financiero nacional, con 20 años de experiencia en los mercados financieros, Vélchez ha impulsado el desarrollo sostenible del mercado de valores dominicano. “En primer lugar, los sectores y las empresas que abrazan el balance de opiniones que trae el liderazgo diversificado, garantizan que su producto o su servicio final sea representativo del universo que lo experimenta. En una segunda nota, el liderazgo femenino es una garantía para la sostenibilidad social, pero por sobre todo, la sostenibilidad de su área de impacto en el uso de su liderazgo”.

En la BVRD el 40 % de los miembros del consejo de administración son mujeres, “y no es casualidad que somos una de las empresas más innovadoras y con el mayor crecimiento alcanzado en los últimos años”, afirma.

Considera que los obstáculos más grandes que se encuentra en el camino una mujer que aspira una posición de liderazgo, “son ella misma” señala, “está en la tenacidad de cada quien. Creo que esto último, no tiene género”.



## Elianne Vélchez Abreu

Vicepresidenta ejecutiva  
Bolsa de Valores  
de la República Dominicana



## Laura Hernández

Presidenta del Consejo  
de Administración de CEVALDOM

### ● El liderazgo te lo otorgan los demás

La presidenta del Consejo de Administración de CEVALDOM, Laura Hernández, cree que “parte de las ventajas del liderazgo femenino y su efecto transformador podrían recaer en su facilidad de ser empáticas con los colaboradores y sacar lo mejor de ellos, su capacidad para trabajar en equipo, su creatividad, su organización, su flexibilidad al adaptarse a cambios, su compromiso y lealtad, su comunicación asertiva, su carisma y pasión por hacer las cosas, su persistencia y claridad al momento de guiar y establecer las estrategias”.

Hernández, es líder en la única entidad autorizada para ofrecer los servicios de depósito centralizado de valores en el país, opina que “en la actualidad a nivel de la alta directiva, en países como el nuestro, todavía hay una brecha importante entre las posiciones ocupadas por las mujeres, versus las ocupadas por los hombres. Es posible que ello se deba a un paradigma cultural, de estereotipos y costumbres. Entiendo, que para seguir cambiando el mind set de nuestro entorno laboral, las mujeres deben seguir preparándose, ejecutando sus funciones desde la excelencia, apalancándose en sus competencias y habilidades, demostrando así, al momento de ser medidas, que el valor que agregan a la institución o al negocio”.

Asimismo, entiende que para vencer los obstáculos que hoy en día se presentan, las mujeres líderes deben crear consciencia sobre los diversos roles que juegan y lograr un equilibrio entre estos. “Lograr ese equilibrio es un desafío, sobre todo en nuestra sociedad, pero cada vez más son las oportunidades que se presentan para alcanzar ese balance”.

## ● El enfoque de una líder debe ser el de colaborar, no competir

“Tenemos el reto de fomentar el emprendedurismo entre las mujeres y de ver las crisis como oportunidades”, expresa contundentemente Circe Almánzar y agrega que “las mujeres estamos preparadas para los riesgos y estamos llamadas a asumirlos”.

Considera que para disminuir los obstáculos que enfrentan las mujeres actualmente, es necesario seguir incrementando los niveles de educación en la República Dominicana. “Hoy en día las aulas universitarias están llenas de nosotras, las mujeres. Estamos en maestrías y doctorados, pero también en la educación inicial, básica y media. Creo que vamos por el sendero correcto, pero debemos disminuir las brechas que nos vienen de una sociedad culturalmente machista y, sobre todo, el techo de cristal, pues sin duda alguna, solo obtendremos el espacio que nos merecemos si nos esforzamos en lograrlo”, apunta.

Señala que la mujer dominicana está preparada para ejercer cualquier rol y en cualquiera área. Sin embargo, “avanzar no es un regalo, es el fruto del esfuerzo constante, del enfoque y de aportar desde nuestro rol de mujer”.

En su caso, el asumir posiciones de liderazgo demanda algunos sacrificios personales, “pero vale la pena, y mucho”, dice y, a la par, hace un llamado a las mujeres dominicanas a no ceder en sus sueños y a que se inserten muy activamente en los espacios sociales y laborales.

“El éxito es poder vivir plena y satisfactoriamente la vida en cualquiera de nuestros roles: mujer, trabajadora, madre, hija, ser humano”, concluye.



**Circe Almánzar**

Especialista en Asuntos Públicos



**Jennifer Pérez Bernard**

Presidenta ejecutiva Banco Activo

## ● El liderazgo no es una cuestión de género sino más bien de habilidades y cualidades

Jennifer Pérez Bernard, presidenta ejecutiva de Banco Activo, tiene más de dos décadas de experiencia en el área financiera y cuenta que algunos de los obstáculos que enfrenta la mujer que aspira a posiciones de liderazgo son: falta de apoyo, las mujeres pueden enfrentar barreras para acceder a oportunidades de desarrollo; falta de modelos a seguir, la falta de mujeres en puestos de liderazgo puede hacer que sea difícil para otras mujeres imaginarse en esos roles; la comparación continúa con otros hombres y el ser juzgadas negativamente por comportarse de una manera que no cumple con el estándar esperado; y la discriminación de género que, a veces, se hace evidente en una contratación, una promoción o en asignación de tareas.

“En general para que una mujer pueda alcanzar el liderazgo es necesario trabajar en un entorno más inclusivo, eliminar los prejuicios, y fomentar el apoyo y desarrollo de las mujeres”, afirma.

Para ella, el liderazgo no es una cuestión de género, sino más bien de habilidades y cualidades que se adquieren a través de la educación, la experiencia y la práctica. Sin embargo, expresa que el liderazgo femenino tiene un efecto transformador, “ya que la mujer tiende a centrar sus esfuerzos en inspirar y motivar para que se logren objetivos significativos y sobresalientes a largo plazo, fomentando la creatividad, la innovación y el desarrollo personal y profesional de quienes lidera”.

## ● Soy organizada, estructurada, pero a la vez flexible

Como líder, Mónica Infante, entiende que “nuestro liderazgo es llano, abierto y transparente. Accesible y presente. Sobre todo, confiado en el talento de los demás y basado en la confianza, el compromiso y la responsabilidad”.

Señala que el liderazgo femenino es transformador por ese sentido de cuidado que en general tienen las mujeres, que se enfoca mucho en orientar los equipos y en el cuidado del entorno. “Es transformador porque forja relaciones duraderas con las personas, los grupos de interés y las comunidades, y por velar por una operación respetuosa del medioambiente”.

Infante reconoce ser una líder organizada, estructurada, y al mismo tiempo flexible. “Eso me permite planificarme, pero a la vez no paralizarme ante los imprevistos y estar abierta a los cambios, porque el cambio constante permite resultados extraordinarios”.

Indica que en el caso del sector donde se desempeña, la industria del transporte aéreo, un sector altamente dinámico, el reto más grande es llevar el balance entre la vida familiar, lo laboral y lo personal. “En la medida que se va avanzando en la carrera y madurando, se adquiere un mayor control de todos los roles, pero es importante que las jóvenes profesionales asuman ese reto inicial, que luego va recompensado con la confianza y ascensos a posiciones gerenciales donde se puede tener mejor balance”, puntualiza.



**Mónica Infante**

CEO Aeropuertos Dominicanos Siglo XXI, S.A.





## Mariel Bera

Vicepresidenta Relaciones Corporativas y Banca Responsable del Banco Popular

### ● La meta es abrir las puertas un poco más a la siguiente generación de mujeres que viene subiendo

“Una mujer líder es aquella que promueve los ideales del desarrollo sostenible y la igualdad de género en todos los niveles de la sociedad, que inspira a los demás con sus acciones y su ejemplo”, así define Mariel Bera a un mujer líder. Por lo tanto, agrega, “el liderazgo femenino hay que entenderlo como el poder transformador que tienen las mujeres que se lo proponen para cambiar la sociedad y contribuir al impulso efectivo hacia la equidad y el progreso”.

Señala que si hay algo que define a las mujeres líderes es que, a lo largo de la historia, han demostrado que son una fuente imparable de innovación y creatividad para generar mejoras sociales, y que, cuando cooperan entre ellas, son influyentes, promueven la participación de voces diversas y contribuyen de forma asertiva a que la sociedad avance y prospere.

“En el Grupo Popular tenemos la dicha de ser una organización femenina: no solo hay una presencia mayoritaria de mujeres en toda la institución, sino también de mujeres líderes, porque el 54 % de las posiciones directivas está ocupado por mujeres, lo cual evidencia que los cambios son posibles. Creo que mujeres y hombres deben identificar oportunidades para trabajar conjuntamente por cambiar dinámicas laborales y sociales. A la vez, las mujeres deben dar pasos decisivos y valientes para seguir mejorando sus habilidades y ganando confianza en sí mismas, deben desafiarse y perseverar siempre”.

### ● A la mujer líder no se le otorgó ese espacio, ella lo buscó, lo consiguió y se lo ganó

“Todavía contamos con obstáculos culturales y sociales. Todavía tenemos una mayor carga en el hogar y con los hijos. La sociedad todavía nos juzga”, afirma enfáticamente Anyarlene Bergés, y agrega que estos “son procesos culturales que toman tiempo y han ido cambiando y seguirán cambiando, pero para vencerlos, es fundamental el apoyo entre nosotras mismas, el empoderamiento de otras y el fomento de la igualdad en nuestros ámbitos de incidencia”.

“Ser líder lo vínculo con ser una persona que inspira y motiva a los demás a ser y dar lo mejor de sí. Alguien que con su ejemplo y acciones logre que otros creen en sus capacidades internas. Es esa persona que se convierte donde quiera que va en un referente para las demás en las tomas de decisiones”, señala.

Anyarlene Bergés es una mujer cuya capacidad, preparación y determinación la han llevado a posiciones estratégicas y de liderazgo. Actualmente, como vicepresidenta de Relaciones Institucionales, Comunicaciones y Sostenibilidad en INICIA, reconoce que el liderazgo femenino tiene un efecto bastante particular ya que “cuenta con elementos adicionales de inspiración, mayor compromiso social y aspectos humanos. A la mujer líder no se le otorgó ese espacio, lo buscó, lo consiguió, lo buscó y se lo ganó. Ese proceso marca toda la diferencia”, finaliza.



## Anyarlene Bergés

Vicepresidenta de Relaciones Institucionales, Comunicaciones y Sostenibilidad de INICIA -VICINI



## Raquel Arbaje

Primera Dama de República Dominicana

### ● Cuando una mujer avanza, avanzan todas las mujeres

A través de su labor como presidenta del Gabinete de Niñez y Adolescencia, entre cuyos objetivos está la reducción de las uniones tempranas y el embarazo adolescente, y la coordinación de soluciones de problemas perentorios de ciudadanos y ciudadanas que solicitan asistencia, Raquel Arbaje demuestra cada día su vocación de servicio y liderazgo.

Señala que entre las características fundamentales de una mujer líder “están la claridad de ideas, asumir el liderazgo como un articulador colectivo y no como instrumento de poder, y el compromiso con el proyecto que lidera”.

Está convencida que la capacidad transformadora del liderazgo femenino deviene de que cambia la cultura y las mentalidades. “En sociedades donde, pese a notorios avances, las mujeres continúan siendo relegadas de los puestos de decisión de mayor importancia, una lideresa tiene el poder de poner en jaque las ideas preconcebidas sobre las competencias femeninas, de desmontar los estereotipos y de evidenciar la fragilidad del constructo social que la relega. Además, tiene una gran fuerza inspiradora para las otras mujeres”.

“Una mujer en un puesto de decisión puede impulsar políticas paritarias; incidir en la creación de espacios que fomenten la mejora de la condición de las mujeres; utilizar su influencia para destrabar el ascenso de otras mujeres en el espacio social, laboral, cultural o político que comparten, por ejemplo”, afirma.

## ● Tenemos que seguir eliminando los obstáculos que impiden que las mujeres desplieguen todo su potencia

“La empatía y colaboración es nuestro sello, lo que nos permite crear equipos más cohesionados y fomentar un ambiente laboral más inclusivo”, señala Giselle Moreno y agrega, “el liderazgo femenino modela a otras mujeres y niñas, demostrando que es posible lograr lo que desean, que se reflejen en posiciones de poder y liderazgo, reforzando su identidad y valores”.

Para la vicepresidente de Área de Mercadeo del Banco Popular Dominicano, “una mujer líder es una persona que sirve a su equipo, su empresa y la sociedad con una visión clara, orientada a transformar las cosas para mejor, tomando decisiones oportunas y valientes, demostrando que su paso deja huellas positivas”.

Es así como destaca que el liderazgo femenino tiene un efecto transformador porque “las mujeres tenemos una perspectiva diferente a la hora de abordar los problemas y tomar decisiones”. Sin embargo, reconoce los estereotipos generan discriminación y brechas de representación en los lugares donde se toman las decisiones.

Moreno menciona que es importante continuar fomentando políticas inclusivas en el lugar de trabajo y en posiciones directivas, incrementar la participación de mujeres en roles típicamente designados para los hombres, igualar la participación en las tareas del hogar, si ambos miembros de la pareja tienen roles laborales fuera de casa, educar en igualdad desde edades tempranas y sensibilizar sobre la importancia del liderazgo femenino y sus beneficios para la sociedad.



**Giselle Moreno**

Vicepresidenta del Área de Mercadeo del Banco Popular Dominicano



**Juana Barceló**

Presidenta Barrick Pueblo Viejo

## ● Hay que soñar y tener aspiraciones, pero es necesario tener un plan de vida y mucho esfuerzo

“Disfruto mucho mi trabajo porque la minería responsable que hacemos transforma vidas, implementamos proyectos sociales de gran impacto, al tiempo que hemos mejorado el medio ambiente en nuestra zona de influencia y contribuido significativamente con el desarrollo económico de mi país”, afirma Juana Barceló, presidenta de Barrick Pueblo Viejo.

Madre de tres hijas, expresa que asumir una posición de liderazgo demanda ciertos sacrificios personales. “Me he perdido eventos familiares y actividades del colegio de mis hijas y hasta he tenido que cambiar fechas de celebraciones de cumpleaños”.

Para ella, el liderazgo femenino es el complemento que han necesitado, y que hoy día tienen, las empresas para lograr una transformación. “Aporta diversidad, eficiencia, una visión 360 grados, mayor empatía, búsqueda de consenso, fomenta la creatividad y complementa aquellas fortalezas que caracterizan a los hombres”.

A otras mujeres les diría: “Hay que tener resiliencia y confiar en nosotras mismas, estando conscientes de que, con optimismo y motivación, podemos superar cualquier reto que se nos presente. Los tropiezos son parte del camino al éxito”.

## ● Hombres y mujeres debemos trabajar juntos por una sociedad más justa y equitativa

Consultora especialista en comunicación estratégica, Rayvelis Roa, expresa que “una mujer líder es la que tiene una visión de vida enfocada en pensar y actuar influyendo en otras personas de manera positiva y siempre humana. Me refiero a quien es capaz de autoliderarse y reconocer sus fortalezas, además posee un concepto claro de sí misma, la que está comprometida y actúa consciente de su fuente de poder. Dicha visión la extrapola a la vida profesional, organizacional y social, enmarcándola en el logro de objetivos, desarrollo de nuevas ideas, dirección y motivación de sus equipos”.

Afirma que es necesario continuar abriendo espacios de participación real para avanzar hacia mayor equidad e igualdad, lo cual puede traducirse en más avance y progreso económico, político y social. El ser servidora pública, docente, mentora y participante en grupos con otras mujeres, le ha abierto amplias posibilidades de ejercer influencia, de aplicar y promover la sororidad a través de iniciativas de impacto.

“Cuando te conviertes en una voz que cree y defiende la importancia de la equidad, en cualquier espacio que estés, por pequeño que sea, ya estás aportando. Darnos la mano, promover los referentes positivos que ya existen, legitimar los buenos perfiles y mujeres líderes con las que contamos, así como usar las redes sociales como plataformas para poder difundir mensajes positivos, son solo algunas de las importantes acciones que podemos realizar”.



**Rayvelis Roa**

Especialista en comunicación estratégica





## Mayra Jiménez

Ministra de la Mujer

### Las mujeres en los espacios de poder inciden en más y mejores políticas con enfoque de igualdad

Desde muy joven, Mayra Jiménez inició su formación y compromiso con la inclusión, la igualdad y los derechos de las mujeres, compromiso que se mantiene firme hasta hoy.

Para ella, “una mujer líder es aquella que posee autoconocimiento, forja sus habilidades y capacidades propias; así como la fuerza, entereza y sabiduría para articular, incidir y generar sinergias con otras personas”.

Comenta que el liderazgo de la mujer está vinculado con el ejercicio del poder y, también, con su capacidad de resiliencia, para afrontar los obstáculos propios de la construcción social respecto a los roles que, por su género, le han sido asignados y que muchas veces se convierten en limitaciones. “Es a través del liderazgo que las mujeres superan y transforman esas barreras, para sí mismas, para otras y de manera colectiva”. Y son esas cualidades las que hacen que el liderazgo femenino sea transformador.

Sobre la existencia del techo de cristal y la brecha de género, que en el país es de 18 %, señala que “desde el Ministerio de la Mujer estamos haciendo un trabajo permanente para cambiar esa realidad, tanto en el sector privado como público, con el Sello de Igualdad de Género Igualando RD, a través del cual promovemos en las empresas e instituciones acciones encaminadas a que exista igualdad salarial, corresponsabilidad, mejoras en las condiciones laborales, así como ambientes laborales libres de violencia, acoso y discriminación”.

### El liderazgo es un camino que se debe transitar toda la vida

Cuando una vez su padre le dijo: “la decisión es fácil, ser parte del problema, de la solución o ser un espectador”, Jacqueline Mora, se embarcó sin dudarle en el servicio público, asumiendo el compromiso de convertirse en parte de la solución. “Sin importar dónde me encuentre siempre estaré al servicio de mi país y pondré mi empeño para generar el ambiente para ser parte de la solución”, afirma enfática la viceministra técnica de Turismo.

Ella, mujer de números, considera que “la empatía, sensibilidad, flexibilidad y agudeza femenina son elementos clave del liderazgo de la mujer, especialmente dentro en el sector público, donde se necesita llegar a acuerdos, seguir procesos burocráticos, agendas flexibles y enfoque en el resultado”.

Mora considera que una de las claves para ejercer un buen liderazgo y generar impacto “es ponerse en los zapatos del otro, preguntar y preocuparse de manera genuina hace más fácil poder empatizar. Esa es una capacidad que he luchado por desarrollar toda mi vida y que me ha abierto muchas puertas”, señala.

Afirma que el liderazgo es una definición sensible al cambio y que, a medida que se fortalece la capacidad de liderar, se va ganando autoridad genuina y duradera. “Las personas que dedican su tiempo a la creación de un mundo mejor, van construyendo una autoridad que en el tiempo se transforma en la capacidad de impactar a muchos, a veces sin saberlo”.



## Jacqueline Mora

Viceministra Técnica de Turismo



## Angie Martínez

Embajadora de República Dominicana en Jamaica

### Celebremos y visibilicemos los logros de nuestro género

“Para mí una mujer líder es aquella capaz de soñar en grande, desafiar conceptos preestablecidos, romper paradigmas, tomando decisiones creativas e innovadoras, atreviéndose a hacer las cosas diferentes, inspirando a su equipo y traduciendo ideas en acciones y resultados concretos. Una mujer líder compromete a otros a sumarse en la construcción de un mundo mejor, más justo y solidario”, así define Angie Martínez a la mujer líder y ella es un ejemplo de ello.

La embajadora de RD en Jamaica, afirma que: “solamente a través de un incremento significativo de más mujeres en espacios de poder, podremos luchar contra estas barreras y demostrar que, al igual que los hombres, tenemos la capacidad para liderar en cualquier ámbito de la sociedad. Mi ejemplo de mujer diplomática al frente de una embajada, ejerciendo como jefa de misión y por demás joven, cuestiona los estereotipos tradicionales, pues históricamente el cargo de embajador había sido en su gran mayoría ejercido por hombres”.

Como diplomática, está consciente del efecto transformador que tiene en sus manos. “Personalmente me siento en el deber de utilizar mi voz para abogar por una sociedad con mayores oportunidades para todas y todos”.

Además, está convencida de que en este proceso de construcción de una sociedad más inclusiva, se hace necesario crear redes de apoyo y solidaridad hacia aquellas mujeres que luchan cada día por abrirse espacios en la sociedad.

## ● El empoderamiento femenino nos acerca a la equidad

“Estoy profundamente convencida de que el empoderamiento femenino nos acerca un poco más a la equidad”, manifiesta Biviaba Riveiro y, además, nos comenta que en la actualidad se está viviendo una gran realidad y es que la participación femenina en las empresas, en la política o en la sociedad civil es indispensable para construir sociedades más inclusivas.

Asimismo, asegura que la mujer tiene una forma de ver las situaciones desde una óptica diferente, por ejemplo, tiene más sensibilidad, atención al detalle y un abordaje más asertivo en la toma de decisiones.

Para Riveiro, una mujer líder es la que, con su propio ejemplo, propicia de forma natural la motivación en todos los ámbitos, también es la que trabaja día a día por ser la mejor versión de sí misma en cualquier aspecto, en la que pueda ser utilizada como guía, referencia o consulta. “Una líder es una mujer que está dispuesta a abrir sus espacios y abrir la puerta para que otros y otras puedan crecer”.

Es importante destacar que un líder “no es algo que uno se propone ser en la vida, sino que es una combinación de los atributos de tu personalidad con la suma del esfuerzo y enfoque, lo que provoca un direccionamiento, una forma auténtica de ser y hacer las cosas con intención y pasión”.

Asegura también que, como país, se debe promover el aumento de la participación de la mujer en el mercado de trabajo y empresarial.



### **Biviaba Riveiro Disla**

Directora del Centro de Exportación e Inversión de la República Dominicana, ProDominicana.



### **María Elisa Holguín López**

Miembro del Consejo Directivo de la Comisión Nacional de Defensa de la Competencia, Pro-Competencia

## ● Una mujer líder es aquella que es fiel a sí misma

El liderazgo para María Elisa Holguín es fidelidad, la cual comienza con “nosotras las mujeres, y para ello tenemos que ser conscientes y consistentes de nuestra femineidad, generando valor desde la perspectiva única que nos da el ser mujeres”.

Profundizando un poco más en este concepto de liderazgo, Holguín se refiere a mujeres que, con sus pensamientos desarrollados en acciones tangibles, logran inspirar a otras a conducir sus vidas, imotivando a que cada mujer tenga un espacio de desarrollo personal, no a imagen y semejanza de otras.

“Este liderazgo tiene una inmensa capacidad de motivar y de lograr que las personas construyan en equipo y para el bienestar común. Lo primero es que, desde posiciones de liderazgo, la mujer impacta directamente a las familias, a la sociedad y a la economía, al tiempo que se ocupa de dejar un espacio donde otra mujer pueda liderar. Debemos trabajar para no ser las últimas en ocupar posiciones de liderazgo”, añade.

Estas características ayudan a gestionar equipos y capacidades en distintas direcciones, pensar y accionar en diversos temas.

Para Holguín la sinceridad y la vulnerabilidad ha sido fundamental en su proceso: “La sinceridad ha sido trascendental en mi vida, para abordar adecuadamente estos temas sensibles y buscar mejoras. También la vulnerabilidad ha sido clave, me di la oportunidad de conocerme, comprenderme, aceptarme y quererme”.

## ● Una líder debe poder fomentar transformaciones a su alrededor

Para definir a una mujer líder, Gloria Reyes, relata esta historia: “En Frías, un paraje de Monte Plata, vive Morena, cariñosamente More. Ella es la madre de cuatro hijos, y aunque vive con su esposo, More es quien todas las tardes hace arepa, organiza sanes, está en cooperativas de mujeres, colabora con la iglesia y cuando tiene que ponerse unas botas e ir a cortar cacao, también lo hace. Para mí, Morena es una mujer líder (...) Desde mi punto de vista, el liderazgo de una mujer se manifiesta cuando esta utiliza todos los medios con los que cuenta para estimular el crecimiento de quienes le rodean”.

Señala que “el liderazgo femenino es transformador por tres razones inmediatas. Primero, porque por lo regular las mujeres líderes tienden a buscar la generación de consensos entre todas las partes. Segundo, la transformación se da desde el desmonte de estereotipos y falsos paradigmas (...) las mujeres actúan de acuerdo a las necesidades que identifiquen y a su propio temperamento. Eso hace que regularmente quienes esperaban un modo u otro de actuar se descoloquen. Y tercero, es transformador porque el liderazgo femenino tiende a apostar a resultados concretos, basados en la gestión eficiente de todos los recursos”.

“En el país estamos hablando de pobreza femenina, que es cuando el género forma parte de las causas de la pobreza de una persona (...) Nos queda mucho por avanzar en cuanto a paridad, desmonte de estereotipos y ruptura de paradigmas”, concluye.



### **Gloria Reyes**

Directora general del Programa Supérate





## Cruz Amalia Rodríguez

Presidenta Cementos Cibao

### ● Más influencia femenina en los negocios, traen consigo nuevas ideas e innovación

Sin lugar a duda, en la industria del cemento el ser mujer ha sido un gran reto Cruz Amalia Rodríguez, presidenta de Cementos Cibao, ya que la mayoría de las acciones del sector son lideradas por hombres; sin embargo, señala “esto no ha sido impedimento para desarrollarme, más bien ha sido una gran fortaleza, la cual me ha impulsado a través del tiempo”.

“Las mujeres somos grandes líderes porque somos ágiles, tenemos una habilidad innata para soñar en grande, desafiar las adversidades e inspirar a los equipos. Sabemos cómo traducir grandes ideas en acciones y resultados concretos. Las mujeres usamos la motivación para superar los desafíos, esa constante pasión que nos impulsa, ese entusiasmo e inmensa capacidad para dar y saber recibir conduce a una toma de decisiones sabias. Adicional, tenemos esa capacidad de responder de manera rápida y eficaz a tareas o problemas simultáneos y diferentes”, expresa.

Considera que se ha evidenciado a lo largo del tiempo que las relaciones de género y las distinciones entre hombre y mujer se han ido moldeando, y, culturalmente, se han modificado a favor de las mujeres.

“Como presidente de Cemento Cibao, me he enfocado no solo en desarrollar productos de alta calidad, llevando en alto el nombre de la compañía, sino en trabajar de manera constante en la inclusión de mujeres en sector, permitiendo que estas ganen terreno en el ámbito social y empresarial, demostrando nuestras capacidades”, concluye.

### ● El liderazgo es más que un puesto de autoridad en una estructura

“Mi opinión es que el género no tiende a determinar el liderazgo de las personas. El liderazgo es algo que construimos en nuestras vidas a través de las acciones y apego a los valores”, afirma Elizabeth Mena.

Sin embargo, reconoce que la mujer es generadora de cambios y que todas podemos ser líderes. “Es momento de que todas entendamos esto y asumamos la responsabilidad de que no debemos esperar que las cosas nos lleguen, que debemos ser gestoras y reconocer que puede ser retador, riesgoso y, en momentos, significar sacrificios”.

Considera que el liderazgo femenino es distinto pues es más humano, más sensible a los requerimientos personales del equipo, al buscar el balance “casa/ocupaciones de trabajo”. En mi caso soy más inclusiva, empática, orientada al trabajo en equipo y escuchar, y dar participación al mismo, así como a liderar con el ejemplo.

Indica que: “cuando las mujeres se convierten en líderes, aportan talentos, nuevos puntos de vista, diversidad estructural y cultural, lo que da como resultado soluciones más exitosas y transformadoras. Es simplemente la naturaleza de la mujer”.

La forma de construir bases que impulsen el liderazgo femenino, no importa el sector donde se encuentre, “es educándolas, dándoles confianza en sí mismas, reconociendo que tienen la elección de sus vidas y no juzgándolas por la elección que hacen. No penalizándolas por buscar una nivelación en el balance ocupaciones familiares, de la casa y del trabajo”.



## Elizabeth Mena

Vicepresidenta CORMIDOM



## Julissa Báez

Directora ejecutiva de la Asociación Dominicana de Productores de Cemento, Adocem

### ● La mujer articula sus estrategias y liderazgo de una manera más consciente

Para la directora ejecutiva de Adocem, Julissa Báez, ser una mujer líder va mucho más que guiar a un grupo de personas. “Para mí liderar es escuchar, trabajar en equipo, apoyar y llevar a mis pares a un siguiente nivel y eso se aplica en todos los aspectos de nuestra vida tanto profesional como laboral. Una mujer líder es aquella que ha logrado conocer y apreciar sus capacidades y su potencial poniéndolo siempre al servicio de los demás”.

Báez pertenece a un sector donde predomina la presencia masculina, tanto en puestos regulares como en puestos de liderazgo. No obstante, señala que las empresas están muy claras que la presencia de mujeres líderes ofrece múltiples ventajas que no pueden ser ignoradas. Por ello, con el fin de ser más competitivas, procuran aplicar políticas de igualdad para asegurarse de que cuentan con el suficiente talento femenino en todos los niveles jerárquicos. “Como industria hemos analizado los porcentajes de la participación femenina en nuestras empresas, mostrando que tenemos un espacio de mejora significativo, por lo que las empresas cementeras han decidido apostar por una estructura inclusiva, que no solo mejora las relaciones humanas de la misma empresa, sino que también se convierte en un lugar de trabajo más justo y equitativo para todas las personas”.

## ● Somos por naturaleza agentes de transformación

Una mujer líder “es una mujer capaz de disfrutar su energía creativa y ponerla al servicio de su propósito de vida, generando valor para la sociedad donde se desempeña sin perder su esencia auténtica”. Partiendo de esta premisa, Yomaira Martinó se ha dedicado a la asesoría y creación de capacidades en temas de sostenibilidad, transición energética, medio ambiente y acción por el clima.

Apunta que “justo en esa energía creativa reside nuestra capacidad de transformar, de inspirar de motorizar cambios. Tenemos por naturaleza los dotes de gestoras de recursos, haciendo de ellos importantes obras y/o servicios”.

Señala que en los sectores en los que se desenvuelve, se precisa motivar a más mujeres a ingresar a las llamadas carreras “STEAM” (ciencia, tecnología, ingeniería, arte y matemáticas), de manera que puedan aplicar y ocupar los espacios que se generen.

“Asimismo se necesita políticas laborales que motiven y permitan que la mujer pueda integrarse a la vida productiva en armonía con los roles sociales y familiares que desempeñamos”.

Añade que es preciso motivar a las mujeres a procurar su empoderamiento económico a través del desarrollo de ideas de negocios, de formalizarse y de participar en las oportunidades que están generándose para los negocios propiedad de mujeres, tanto a nivel nacional como internacional.



**Yomaira Martinó**

Fundadora y consultora líder de GreEnergy Dominicana



**Paola Pimentel**

Business Development manager AES Dominicana

## ● El femenino, es un liderazgo resiliente, inclusivo, cálido e inspirador

Con un experimentado historial de trabajo en la industria de las energías renovables y el medio ambiente, Paola Pimentel, Business Development manager de AES Dominicana, afirma que una mujer líder “es aquella mujer con la capacidad de guiar, inspirar, acompañar a sus pares y colaboradores, que provoca cambios positivos dentro y fuera de sus organizaciones. Promueve espacios inclusivos y de colaboración y lidera con su ejemplo”.

Considera que el efecto transformador del liderazgo femenino se debe a que “es un liderazgo resiliente, inclusivo, cálido e inspirador. Es un liderazgo orientado a las personas que tiende a ser empático. Este liderazgo se asocia con modelos de trabajo horizontales, en los que la cercanía permite que se exploren los problemas y se tomen decisiones de una manera más creativa”.

Para construir las bases del liderazgo femenino en el sector energético de la República Dominicana, señala que se debe empezar por romper las asignaciones de roles que tanto se ven en este sector. “Abrir y estimular que las mujeres se capaciten y preparen en las áreas técnicas para que puedan optar por posiciones de esta índole”.

Así mismo, “seguir con que las empresas y organizaciones promuevan culturas inclusivas y diversas en las que las mujeres tengas las mismas oportunidades que los hombres y que estas sean compatibles con los demás roles que la mujer asume en la sociedad, roles como la maternidad y el cuidado del hogar”, finaliza.

## ● La mujer líder es una agente de cambio

“Cuando una mujer con habilidades de liderazgo se pone al servicio de otros, y los alienta a empoderarse y salir de su zona de confort para crecer, ser mejores personas y mejores profesionales, esto tiene un efecto multiplicador. Más aún, si practica la sororidad con otras mujeres”, señala Michelle Abreu, abogada con más de 15 años de experiencia. “Una mujer líder impulsa a sus seguidores a crear, a innovar, a ponerse al servicio de la sociedad, transformarla y generar más valor. Esto, sin dudas, impacta positivamente todos los ámbitos de la sociedad, la familia, las empresas y, en general, el bienestar y el crecimiento económico y social de un país”, agrega.

Para impulsar el liderazgo femenino, considera: “primero debemos derribar las barreras que nos ponemos nosotras mismas. Entender que no hay limitaciones a nuestras aspiraciones, nuestras ideas, sueños y proyectos, y prepararnos académica y profesionalmente”.

Se desenvuelve en industrias muy técnicas que, históricamente, han estado lideradas por hombres, como los mercados financieros, la banca, la industria eléctrica y las telecomunicaciones. Por ello, expresa que deben crearse espacios que den la oportunidad a más mujeres a asumir, por sus propios méritos, roles de liderazgo.

Concluye con un llamado a “seguir practicando la sororidad entre mujeres, apoyándonos, compartiendo nuestras experiencias, como por ejemplo, trabajando juntas como aliadas, abriendo espacios y dando oportunidades a otras mujeres, y resaltando los éxitos de las demás”.



**Michelle Abreu Vargas**

Directora del departamento de Regulatorio, Energía e Infraestructura de OMG





## Susana Gautreau

Vicepresidenta ejecutiva del Consejo Directivo de la Camara Minera Petrolera

### ● Liderar es incidir, inspirar y modelar

Para Susana Gautreau, vicepresidenta ejecutiva de CAMIPE, cuando la figura femenina se erige sobre la medianía y accede a altas posiciones en empresas o instituciones, con su solo arribo va deconstruyendo prejuicios y derribando estereotipos de que son posiciones masculinas.

“Pero, un liderazgo femenino realmente transformar requiere ejercer su vocación con compromiso social y enfoque de cambiar. Debe haber una apuesta y una estrategia decida a transformar a los liderados”, asegura Gautreau.

También, destaca que para lograr la equidad debe prevalecer su filosofía de “apuesta de la mujer por la mujer”, la cual consiste en que las féminas destacadas, prominentes, con fuerza y poder deben privilegiar a sus congéneres capaces, concediéndole oportunidades y facilitando su promoción, con real espíritu de solidaridad, fraternidad y colaboración.

“Ser líder es mucho más que conquistar una posición señera, esto puede ser un logro personal, ser líder va más allá. No puede ser individualista, puede fomentar la competencia, pero nunca la rivalidad”, y añade que el liderazgo se revela.

Gautreau señala que el liderazgo se alimenta de acciones, conductas y realizaciones. “Primero debes lograr destacarte en un sector y luego lograr la trayectoria y los éxitos que permitan la autoridad, el reconocimiento, y luego viene la determinación y el compromiso de construir y gestionar oportunidades para las mujeres”.

### ● Las mujeres líderes, junto a hombres líderes, son un faro de esperanza para un futuro más justo e igualitario

“Mis mejores mentores y las personas que me dieron las oportunidades más cruciales de mi carrera fueron hombres. En la República Dominicana, así como alrededor del mundo, estos empresarios, emprendedores, profesores y amigos, fueron personas que desinteresadamente brindaron su tiempo, energía y su voz para verme ser exitosa. Esto me ha demostrado que los hombres son aliados críticos y valiosos en la lucha por la igualdad de género y el empoderamiento de las mujeres líderes”, comenta Karina Chez Cramer.

También manifiesta que las mujeres líderes, junto con hombres líderes, son un faro de esperanza para un futuro más justo e igualitario, aunque lamentablemente en el país se registran las tasas de feminicidios más altas del mundo. “Junto al tráfico de niñas y el abuso en todas sus formas, continúa siendo una de las partes más oscuras de nuestra realidad, y es nuestro deber como mujeres líderes, continuar buscando formas de erradicar esa oscuridad para siempre”.

En torno al tema del liderazgo femenino, comenta que este se construye sobre los hombros de mujeres, hombres y organizaciones líderes que tengan la disposición de impulsarlo. “Mi deseo, es ver incrementar el número de mujeres en Juntas Directivas. Desde mi posición en el sector energético, he experimentado cómo la inclusión del talento femenino abundante y especializado no solo agrega valor a las empresas, sino que también transforma positivamente la dinámica en la industria”.



## Karina Chez Cramer

CEO de Kaya Energy Group



## Mirtha Racelis Mella

Presidenta de Promueve RD

### ● El liderazgo femenino es proyección de futuro, equidad y armonías

Mirtha Mella, dominicana radicada en Italia y orgullosa defensora de sus raíces, señala: “una mujer líder es aquella mujer que con Fe no se detiene ante las adversidades, que tiene visión de futuro, y que es motor de cambio social, económico, político y cultural. Que piensa en sus objetivos entrelazados con los de los demás, poniendo siempre en el centro el bien común. Una mujer que brilla con luz propia iluminando y motivando a quienes la rodean a dar lo mejor de sí mismos”.

“La mujer es creadora, benefactora innata y en su liderazgo se refleja su propia naturaleza”; ella misma es un ejemplo de esto, en el 2015, funda la Asociación Dominicana para la Cultura y el Desarrollo ProMueveRD, para reforzar los valores y la idiosincrasia dominicana en Italia. “El liderazgo femenino tiene un efecto transformador pues es proyección de futuro, equidad y armonía”, agrega.

La promotora de la cultura dominicana en el país de la bota, expresa que ha recibido en la vida mucho consejos valiosos y reconoce que vienen a su mente a la hora de enfrentar determinados retos. “La Dra. Bertha Jiménez es una de ellas, quien me repetía constantemente: «hagas lo que haces no pierdas tu liderazgo»”.

“Por mi parte, a las otras mujeres les diría: «persiste siempre en tus objetivos, el camino del verdadero éxito es largo, y se construye pacientemente y con coraje, conlleva sacrificios, buenas decisiones y altruismo»”.

## ● El liderazgo femenino es más persuasivo, conciliador y abierto al diálogo

“Con gran orgullo estamos evidenciando que el liderazgo femenino está siendo cada vez más requerido y está dejando ver sus diferencias y beneficios. Una sólida preparación académica, sumado a un estilo de liderazgo más persuasivo, conciliador y abierto al diálogo ha hecho que cada día aumente considerablemente el número de mujeres que ocupan posiciones claves en el mundo”, asegura Margarita Miranda de Mitrov, quien además destaca que las mujeres actualmente están viviendo un momento muy importante en cuanto a figuras de liderazgo.

El liderazgo femenino se presenta de muchas formas y abarca una variedad de plataformas, desde la política, el arte y los negocios, creando un entorno que ofrece variedades de opciones. Muchas de las habilidades que son, en general, características propias de un líder moderno se encuentran más habitualmente en las mujeres, cuyo liderazgo es más empático y flexible. Esas cualidades se combinan para crear un estilo de liderazgo inclusivo, abierto, consensuado, colaborativo y amistoso.

La presidenta de la Fundación Sinfonía asegura que “el mundo cuenta con innumerables aportes positivos de líderes femeninas que dejan evidencia de su gran capacidad en diversos campos”.

Menciona como una figura de ejemplo a doña Margarita Copello de Rodríguez, quien fue hasta el año 2021, el alma de la Fundación Sinfonía. “Todos los que tuvimos el gran privilegio y dicha de trabajar junto a ella aprendimos lo que es la devoción al trabajo, disciplina, tenacidad y el liderazgo”.



**Margarita Miranda de Mitrov**

Presidenta Fundación Sinfonía



**Odile Camilo Vincent**

Rectora Universidad Iberoamericana Unibe

## ● El liderazgo transformador estimula la creatividad y el crecimiento

“La representación de mujeres en ámbitos de liderazgo tiene un efecto transformador, dado que promueve la diversidad de perspectivas y experiencias, así como también, posibilita nuevos y diferentes modelos de liderazgo que permiten gestionar situaciones complejas y enfrentar cambios con una visión sistémica y sostenible”, expresa Odile Camilo, primera mujer en ejercer la rectoría de la Universidad Iberoamericana, Unibe.

Camilo, quien ha desarrollado su actividad profesional en distintas áreas de la educación, liderando procesos de reforma institucional, rediseño curricular, evaluación de programas, planificación estratégica y formulación de iniciativas para el fortalecimiento de la educación, señala que los mejores consejos profesionales se los dio su madre, Minerva Vincent, también mentora y colega. “Destaco la importancia de ser coherentes, que nuestras acciones y decisiones estén basadas en nuestros principios. La preparación constante, estar siempre al día sobre nuevas tendencias, estudiando permanentemente, conociendo otros contextos que amplíen nuestra visión. Cuidar los detalles, ser exigentes con nosotros mismos para asegurar la excelencia. Finalmente, que no importa la posición que ocupemos, debemos mantener siempre la humildad, la cercanía, y acompañar a los más jóvenes en su crecimiento, asegurando el relevo de las nuevas generaciones”.

## ● La diversidad es uno de los motores más importantes para promover la creatividad y lograr la excelencia

Katharina Falkner-Olmedo tiene más de 20 años de liderazgo y experiencia en economía, ambientes multiculturales, creación de equipos de alto rendimiento, promoción de innovación y modernización. Para ella “la líder moderna tiene tres características: tiene visión y sabe articular a dónde quiere llegar; entiende la importancia de tener reglas de juego claras y justas; y sabe empoderar para que cada persona pueda dar lo mejor de sí”.

Afirma que “el liderazgo femenino aporta características claves como la intuición, la empatía y la inteligencia emocional, que complementan el estilo tradicional masculino y son indispensables en un mundo cada día más automatizado”.

Hoy es la representante del Banco Interamericano de Desarrollo en la República Dominicana, donde tiene a su cargo la implementación de la estrategia de esta organización en el país. Viendo en retrospectiva, cuenta que en los 90s, siendo la única mujer en un equipo gerencial, “me tocó aprender (a la fuerza) que el valor de una lideresa no viene de tratar de emular el estilo masculino tradicional, sino de conocer y aprovechar sus fortalezas y aceptar sus debilidades. Toma tiempo para conocer tus fuerzas y habilidades; sé tu misma y recuerda que, la confianza nace de hacer lo que uno no se siente comfortable. Sin miedo”.



**Katharina Falkner-Olmedo**

Representante del BID en República Dominicana





## Sol Disla

Directora ejecutiva ANJE

### ● Para transformar se requiere pasión y perseverancia sostenida

**A** Sol Disla, una vez su madre, Martha, le dijo: “Sé todo lo que quieras ser, sin temor a arrepentirte”, y esto se convirtió en un pilar fundamental en su carrera. Por eso, para la directora ejecutiva de ANJE, “una mujer líder es una mujer que se atreve a desafiar su realidad y se antepone a las circunstancias adversas para, con su ejemplo, inspirar a otras. Es una que sabe la responsabilidad que tiene frente a otras generaciones que necesitan de su coraje y que necesitan de su valor para también provocar cambios positivos en su entorno”.

Afirma que, aunque existen múltiples corrientes del liderazgo, “puedo señalar que el liderazgo femenino tiene un matiz distinto, que lo hace cautivador, y ese mismo efecto envolvente provoca que entre los colaboradores, sus pares e incluso superiores se dé ese «efecto transformador (...) Estoy convencida de que el liderazgo femenino posee un efecto transformador tan amplio y diverso que hoy en día lo concibo como un mecanismo para abrir paso a la equidad de forma más integral y menos utópica en la sociedad”.

A otras mujeres, Disla le diría que “¡PARTICIPEN! No se queden fuera del juego. Cada vez más las empresas prefieren evaluar técnicas, funcionarias y empleadas, por las actividades en las que participan (...) Por eso hay que bajar al terreno de juego, no quedarnos en las gradas. Las cosas nos pasan cuando estamos jugando, no cuando estamos viendo el juego”.

### ● El liderazgo femenino ha significado un nuevo enfoque más sinérgico, integrador, distinto y complementario

“Una mujer que influencia, que inspira, que dirige y orienta a otros hacia un propósito común”, así define Amelia Reyes Mora, presidente de AF Comunicaciones, una mujer líder. “Cada persona tiene su estilo de liderazgo independientemente de su sexo. Sin embargo, generalmente, a las mujeres se nos relacionan con un estilo más colaborativo, democrático, comunicativo y empático. Depende mucho de la personalidad, valores, experiencias y aprendizajes particulares”, agrega.

Aunque no le cabe duda de que han habido significativos avances hacia la igualdad de género, señala que “tenemos que seguir batallando por nuestro espacio en posiciones de liderazgo. Es necesario continuar preparándose y actualizándose profesionalmente, fortalecer la autoconfianza, definir objetivos claros y ser sanamente autocríticas para corregir errores y aprender de ellos. Además, recordemos que desempeñamos diferentes roles y requerimos equilibrarlos de acuerdo con nuestras prioridades y valores”.

Considera que el liderazgo femenino se ha constituido como “un cambio de paradigma que promueve la igualdad y que muestra un ejemplo a las nuevas generaciones, brindándole a las jóvenes y niñas más oportunidades, y fomentando una cultura más equitativa e inclusiva”.



## Amelia Reyes Mora

Presidenta de AF Comunicación Estratégica - Vicepresidenta de la Asociación Dominicana de Turismo de Salud (ADTS)



## María Marte

Chef

### ● A otras mujeres siempre les diré que nunca dejen de soñar

**O**riunda de Jarabacoa, donde nació su amor por la cocina, María Marte ha construido, paso a paso, un camino fértil de sabores y aromas. Ella conoce el valor del esfuerzo, el trabajo y la persistencia, cualidades que la llevaron a liderar la cocina del emblemático restaurant Club Allard de Madrid.

“Una mujer líder, es la que trabaja duro en equipo y, con entera disposición, está presente para resolver cualquier inconveniente de la empresa que dirige”, afirma la chef, partiendo de la base que la dinámica dentro de una cocina, pudiera verse como una empresa.

Cuando en el año 2018 decide regresar a la República Dominicana, María Marte se traza la misión de contribuir en el crecimiento gastronómico del país y realizar obras sociales que permitan a la juventud dominicana, interesados en la gastronomía, a prepararse a nivel profesional. “Es la forma de ser de una mujer la que es capaz de transformar y de liderar cualquier gestión; la fortaleza y esa parte noble que caracteriza a una mujer líder, es lo que marca la diferencia”, señala.

Hoy, con dos Estrellas Michelin, reconociéndose como una ciudadana del mundo que sueña y lucha por sus sueños, que ha cosechado premios y reconocimientos por su actitud y capacidad de trabajo, recuerda el consejo que le dio su madre como el más sabio que ha recibido: “¡Mi hija, lo que hagas debes hacerlo con mucho amor y los resultados hablarán por sí solos!”

## ● Una mujer líder nada contracorriente sin descanso para impulsar a otros

**A**licia Ortega, referente en el país del periodismo de investigación agudo y veraz, considera que “una mujer líder tiene confianza en sí misma, conoce sus fortalezas y sus debilidades y utiliza sus talentos para vencer a pesar de los obstáculos que enfrenta, manejando en muchos casos no solo sus deberes laborales, sino las faenas del hogar, de madre, esposa e hija”.

Afirma que, a pesar de que históricamente el liderazgo en mujeres ha tenido un aumento significativo, en pocos países se ha logrado un verdadero equilibrio de género. “El liderazgo femenino es clave para fortalecer las estructuras. De hecho, estoy segura que, la participación de la mujer en cargos directivos, se asocia a un mayor compromiso social, al trabajo colaborativo y a la búsqueda de alternativas o cambios positivos. Entiendo que permite generar mejores ideas y trabajar más eficientemente en equipo”, enfatiza.

“El valor de una mujer comienza consigo misma, al darse cuenta de la capacidad de conocerse, descubrir sus talentos, sus fortalezas y debilidades; al confiar en los recursos que posee, pero sobre todo al CONFIAR EN ELLA MISMA, porque solo así podrá alcanzar esas metas propuestas y luchar por esos ideales marcados por su propia visión. Mi lema es “SIEMPRE SE PUEDE”, es esa actitud positiva que rige mi vida”, concluye.



**Alicia Ortega**  
Periodista



**Jatna Luisa Tavárez Portillo**

Comunicadora

## ● El liderazgo per se, siempre debe buscar ese efecto transformador

**P**ara Jatna Tavárez, quien por casi cuatro décadas ha mantenido el respeto del público dominicano, por su cercanía y profesionalismo en su ejercicio profesional en los medios de comunicación, “una mujer líder es aquella que motiva a los demás a seguir un camino de desarrollo; es aquella que, en base a su credibilidad, quiere siempre generar transformaciones positivas que recaigan sobre la gran mayoría, generar cambios, quiere abrir caminos para que otros puedan transitar por él y sacar de ellos su mejor potencial. Una mujer líder es solidaria, entusiasta, nunca permite que el miedo la paralice”.

Con la honestidad que la caracteriza, Jatna expresa: “mi madre nos inculcó la coherencia, creo que es una de las características más importante en el ejercicio del liderazgo. También nos enseñó que debemos ir por la vida haciendo las cosas con integridad, ser honestos, pensar en macro, nunca dar por sentado las cosas, no creer en la suerte, a tener fe, sacrificarnos, sentir pasión por lo que hacemos y ser perseverante”.

“Le diría a otras mujeres que apostar a todo lo que yo aprendí desde niña, mi camino no ha sido fácil, con todo y tropiezos, gracias a los consejos de mi madre que he puesto en práctica, he logrado trillar un camino. Levantarme luego de cada caída, para mí eso es éxito. Si no crees en ti, no vas a lograr que nadie crea”.

## ● Enfrentamos la falsa creencia de encontrarnos en una posición de desventaja en el ámbito profesional

**P**sicóloga, con experiencia en gestión humana, sostenibilidad y logística, Janelle Ramos explica que, a través de los años, “la vida me ha enseñado que una mujer líder es aquella que tiene una visión clara de su propósito, fundamentado en sus valores y principios. Una mujer líder construye con su equipo, desarrolla y empodera, fortaleciendo el crecimiento de todos, para así juntos lograr convertirse en un factor de éxito”.

En su opinión, las mujeres promueven el crecimiento del ser humano de forma integral, desde el plano personal a lo profesional, “son firmes en sus decisiones y trabajan para alcanzar sus objetivos siempre. Con su mirada fija en la rentabilidad del negocio y por ende del colectivo, es la razón por la que las mujeres van transformando vidas a través de su liderazgo”.

Basándose en su expertise, relata que el principal obstáculo con el que una mujer que aspira un cargo de liderazgo se enfrenta “es la falsa creencia de encontrarnos en una posición de desventaja en el ámbito profesional”. Para vencer este obstáculo, como experta en el conocimiento del comportamiento humano, recomienda que “debemos creer en el gran valor que podemos agregar desde los distintos roles que desempeñamos, capacitándonos, asumiendo riesgos, adueñándonos de nuestras acciones sin temor a equivocarnos, rompiendo paradigmas, sabiendo levantarnos y continuar reinventándonos a lo largo de nuestra trayectoria”.



**Janelle Ramos**

Directora de Gestión Humana Marketing & Services – Americas V Energy S.A.





**Darys Estrella Mordán**  
Consultora y Conferencista internacional

● **Una mujer líder sueña en grande a la vez que convierte las ideas en acciones**

Para Darys Estrella, el liderazgo femenino crea un ambiente de trabajo de colaboración y de escucha activa, donde los colaboradores se sienten valorados y respetados y eso lo hace transformador. “Esto permite que los colaboradores sean más creativos, pues entienden que pueden ser ellos mismos y esa autenticidad les permite generar más ideas, ser más innovadores (...) Todo esto al final se traduce en mayor generación de ingresos para la empresa y unos colaboradores más felices”.

Sin embargo, reconoce que la falta de apoyo para compatibilizar el trabajo con las responsabilidades familiares, la carga desproporcionada del trabajo doméstico que sigue recayendo mayormente en la mujer, la falta de mentores y de modelos a seguir, la brecha salarial, los estereotipos y el acoso laboral, son de los principales obstáculos que enfrentan las mujeres que aspiran cargos de liderazgo. “La licencia de paternidad debe normalizarse”, agrega firme, como un punto que impulsaría la proyección de la mujer.

Estrella considera que las empresas y los gobiernos deben tener políticas y procesos que sean inclusivos, que incentiven la igualdad de género, igual paga por el mismo trabajo, donde se capacite a los líderes y a todo el personal sobre los beneficios de tener un equipo diverso y cómo esto representa un ganar-ganar para todos. “Nosotras también, como mujeres, debemos reconocer cuál es nuestro valor, alzar nuestras voces y pedir y negociar”, apunta.

● **Sin equidad de género y participación plena de las mujeres no habrá desarrollo sostenible**

En el PNUD, entienden que la participación de las mujeres es esencial para lograr el cambio de las sociedades. “Es la base de uno de sus principios clave: el concepto de «no dejar a nadie atrás»”, afirma Inka Mattila, representante residente de esta organización en República Dominicana. “Además, es importante destacar que las mujeres debemos participar equitativamente en los espacios de toma de decisión también por una cuestión de derechos y justicia social. Somos la mitad o más de la población y del país”.

Señala que apostar por el liderazgo y la participación femenina es el mejor impulso que se puede dar a los países como fundamento para recuperarse de las crisis, como la reciente pandemia.

Comenta que la República Dominicana presenta importantes desafíos en el logro de la igualdad de género. “Nuestro último Informe Global sobre Desarrollo Humano 2021-2022: «Tiempos inciertos, vidas inestables: configurar nuestro futuro en un mundo en transformación», indica que el Índice de Desigualdad de Género (IDG) se sitúa en el número 106 del ranking de 170 países.

Por esto, el PNUD apoya a las instituciones, sociedad civil y sector privado a traducir los ODS en planes de implementación y acciones concretas en el logro del Objetivo 5: Igualdad de Género. “Actualmente, también desarrollamos iniciativas para abordar la violencia de género desde la investigación, análisis y sensibilización con la sociedad civil, sector privado y gobierno”, concluye.



**Inka Mattila**  
Representante residente del PNUD República Dominicana



**María Alicia Urbaneja Trejo**  
Directora ejecutiva EcoRed RD

● **Las mujeres hacemos equipos más cercanos y más fuertes**

Tras una amplia experiencia en relaciones institucionales, alianzas público - privadas, comunicación corporativa, gerencia de organizaciones sociales, responsabilidad social empresarial y voluntariado corporativo, María Alicia Urbaneja, directora ejecutiva de EcoRed, afirma sin dudas que “las mujeres tenemos un rol transformador en el modelo de liderazgo, producto de la esencia de lo femenino: la empatía, la intuición y la comunicación. Sin generalizar, el liderazgo femenino, deja atrás el liderazgo vertical y de poder. Creo que nuestro modelo es horizontal y se nutre de las habilidades y fortalezas de las personas, las mujeres tenemos la empatía necesaria, para distribuir los roles acertadamente, logrando que cada persona se sienta parte de ese liderazgo. Esa es la gran transformación, tenemos la virtud de compartir el liderazgo y encausarlo para el beneficio común y el logro de los objetivos”.

Urbaneja, cita a la alianza de empresas privadas que dirige como un ejemplo tangible del avance hacia la igualdad de género. “En general los temas relacionados a sostenibilidad y medioambiente, en su mayoría están liderados por mujeres. El Consejo Directivo de EcoRed, actualmente lo preside una mujer y está integrado por 2 hombres y 15 mujeres. Las cosas están cambiando, nos queda un gran camino por andar y muchos retos que superar, pero, sin duda, EcoRed indica que estos temas son de gran interés para mujeres y han asumido el liderazgo”.

## • Lideramos desde la empatía

**D**urante los últimos 13 años, de sus más de 20 de carrera profesional, Bredyg Disla ha liderado la estrategia de comunicación AES Dominicana, a través del diseño de un amplio conjunto de programas que han cambiado el marco de comunicación y sostenibilidad en las comunidades donde opera la empresa.

Afirma que una mujer líder es “una mujer capaz, al igual de los hombres, de guiar equipos y gestionar personas de manera eficiente, con pensamiento estratégico y con la combinación de lo mejor de ambos mundos: la ternura materna (tengamos hijos o no) y la fortaleza para las toma de decisiones en momentos difíciles. Solo hay que seguir creando las oportunidades. He visto que las mujeres destacan por su alto compromiso, empatía y resiliencia, cuando ocupan puestos de liderazgo”.

Para Bredyg el liderazgo femenino tiene un efecto transformador porque “lideramos desde la empatía, en la mayoría de los casos. Somos inspiradoras y armadoras”, lo cual demuestra diariamente en su trabajo.

Señala, la también presidenta de la Asociación de Industrias y Corporaciones de Haina y la Región Sur, que el hecho de que haya muchas mujeres en puestos directivos en organizaciones y sectores como el minero, automotriz y energético, que tradicionalmente fueron liderado por hombres, es un indicio de que han habido avances y vamos por buen camino hacia la igualdad de género.



### **Bredyg Disla Sepúlveda**

Directora de Comunicación & Sostenibilidad AES Dominicana



### **Noelia García de Pereyra**

Presidenta del Voluntariado Banreservas

## • La igualdad es vital para mejorar las condiciones económicas, sociales, políticas y culturales de la sociedad

**L**a igualdad de género tiene un efecto colateral multiplicador y el mayor ejemplo de que hemos avanzado, es la cantidad de mujeres que hoy ocupan posiciones de alta dirección en las instituciones más importantes de nuestro país, asegura Noelia García de Pereyra, quien, además, destaca que en la institución que representa, Banreservas, actualmente el 55 % de sus colaboradores, son mujeres, ocupan 10 de los 26 puestos de alta dirección y 33 de 97 cargos directivos.

Con el tiempo hay más mujeres desempeñando un papel determinante en la sociedad, no solo como madres y esposas, sino como emprendedoras, empresarias, líderes comunitarias y agentes claves de la economía. “Lograr su igualdad es vital para mejorar las condiciones económicas, sociales, políticas y culturales de la sociedad en su conjunto”.

Noelia García de Pereyra califica como gratificante la experiencia de estar al frente de un voluntariado, “doy testimonio del efecto transformador que deja ser parte del progreso de algo y de alguien. No hay nada más enriquecedor para el alma, que dar esperanza, esta acción cambia a los demás, pero sobre todo a nosotros mismos”.

Esta mujer exitosa asegura que, cuando se tiene la oportunidad de ser parte de iniciativas que impactan a instituciones, a la sociedad y, sobre todo, a las personas, creces, evolucionas y puedes ver las necesidades de los demás desde el corazón.

## • El liderazgo femenino se enfoca más hacia las personas y la cercanía

**E**n sus más de dos décadas de trayectoria profesional, la arquitecta Yermys Peña, especialista en diseño sostenible y arquitectura bioclimática, señala que “el liderazgo femenino se enfoca más hacia las personas y la cercanía. Por el predominio emocional, existe una mayor tendencia a la escucha y la cooperación”.

Afirma que el liderazgo femenino tiene un impacto positivo. “Según el informe de la OIT, las empresas que han incluido mujeres en su directiva han aumentado sus beneficios entre un 5 % y un 20 %, han experimentado mejoras en la creatividad y la innovación, así como en su imagen externa. Además, en las empresas en las que se incentiva la igualdad de género en cargos de responsabilidad existe un ambiente laboral más justo y equitativo para todos los colaboradores, observándose un repunte en las relaciones interpersonales”.

En un mundo tradicionalmente liderado por hombre, Peña ha sabido afianzar su liderazgo en el sector construcción. Aunque la paridad de género es un eje fundamental para alcanzar los ODS, señala que “la participación y el liderazgo de las mujeres es bajo, tanto en las empresas privadas como en los puestos de responsabilidad pública. Problemas como la segregación horizontal y vertical, la brecha salarial, corresponsabilidad en el ámbito familiar, el acoso y hostigamiento sexual, falta de acceso a financiamientos, costumbres, entre otros son barreras que enfrentan día a día las mujeres en el mercado laboral”.



### **Yermys Peña**

CEO Construger





## Melba Segura de Grullón

Presidenta Fundación Sur Futuro

### Una líder transformadora aboga por la igualdad, inclusión y diversidad

**A**l frente de la Fundación Sur Futuro, Melba Segura de Grullón, incansable mujer que busca con su trabajo contribuir al desarrollo económico, social y humano de las comunidades pobres de la República Dominicana, expresa que el efecto transformador del liderazgo femenino se debe a que “las mujeres manejamos perspectivas, experiencias diferentes y las compartimos, lo que nos permite abordar los problemas de maneras distintas. Estas perspectivas diferentes llevan a soluciones más innovadoras y efectivas. Además, las mujeres con liderazgo transformador son más empáticas y compasivas, permitiéndoles promover un ámbito laboral y familiar más positivo y saludable”.

En su labor diaria, afirma enfáticamente, que ha encontrado indicios de que en el avance hacia la igualdad de género, vamos en buena dirección. “Todos los proyectos que ejecutamos centrados en equidad de género concluyen con un rotundo éxito, con mujeres empoderadas y hombres capacitados en la nueva masculinidad. Solo hay que tener la intención y una buena propuesta para lograrlo. Un caso especial, que puedo mencionar es el proyecto de “Mujeres Rurales del Futuro” donde instalamos invernaderos en el cual las mujeres son propietarias, administradoras, directoras y comercializadoras de vegetales y eso les ha cambiado la vida a ellas y a sus familias demostrando que sí se puede”.

### La igualdad de género es un objetivo fundamental del desarrollo

“No es coincidencia que el cambio climático a nivel internacional tenga cara de mujer”, afirma Milagros de Camps, quien es viceministra de Cambio Climático y Sostenibilidad, y, además, es investigadora y docente, ha publicado dos libros y varios artículos sobre cambio climático y sostenibilidad, trabajó como asesora en Financiamiento Climático y Políticas Públicas, en el Global Green Growth Institute (GGGI), de México, y como asesora legal del Green Climate Fund (GCF) en Corea del Sur.

Su compromiso con el desarrollo sostenible es claro: “me mueve el deseo de ser agente transformador para acelerar la transición justa hacia una nueva forma de desarrollo en mi país que sea sostenible, inclusiva y que aumente nuestra competitividad, y que sobre todas las cosas respete al medio ambiente. Yo sé que podemos construir mejores opciones para un desarrollo sostenible género-responsivo y en esa dirección es que estamos trabajando”.

Comenta que se ha demostrado el liderazgo femenino mejora la productividad de una economía y las perspectivas de las generaciones futuras. “Como mujer, y específicamente en cuanto a género, me comprometí con eliminar las barreras que impiden la plena participación de las mujeres y establecer marcos que ayuden a empoderarnos y permitan nuestro progreso, no solo en el sector ambiental, incorporando la perspectiva de género en los planes, proyectos y programas que ejecute el Ministerio, sino en general, con políticas genero-responsivas que corrijan el actual desequilibrio”.



## Milagros De Camps

Viceministra de Cambio Climático y Sostenibilidad



## Indira Lorenzo

Directora de RSE y Sostenibilidad de Martí y Tropigas

### En equipos liderados por mujeres predomina la cooperación, la cercanía y la resiliencia

**U**na mujer líder es la que participa dentro de una organización gestionando el trabajado en equipo y articulando estrategias, asegura Indira Lorenzo, además señala que en un equipo liderado por mujeres predomina la cooperación, la cercanía y la resiliencia.

En torno a este tema, la especialista en Responsabilidad Social Empresarial y Sostenibilidad señala que los programas a favor de la igualdad de oportunidades y de la lucha contra la discriminación laboral han situado al liderazgo femenino en el centro de las políticas empresariales y como un nuevo pilar de la cultura organizacional.

“Los resultados saltan a la vista, ya que cada vez más mujeres tienen acceso a puestos de responsabilidad en las organizaciones, y es que apostar por una estructura inclusiva no solo mejora las relaciones humanas de la misma empresa, sino que también se convierte en un lugar de trabajo más justo y equitativo para todas las personas”, comenta Lorenzo y, a su vez, menciona que los resultados favorables en diversas compañías han inspirado a muchas otras empresas a tomar medidas para alcanzar este logro.

También asegura que la presencia de mujeres líderes ofrece múltiples ventajas que no pueden ser ignoradas por las empresas. “Por ello, con el fin de ser más competitivas, las organizaciones tienen que aplicar políticas de igualdad para asegurarse de que cuentan con el suficiente talento femenino en todos los niveles jerárquicos”.

## ● Donde triunfa una mujer, triunfa una familia y una comunidad

“La mujer líder por naturaleza comparte, y cuando tú compartes lo que sabes y lo que posees, puedes generar una transformación en todo tu entorno. De ahí que el liderazgo femenino tenga un efecto transformador para la sociedad”, asegura Patricia González y, además, señala que donde triunfa una mujer, triunfa una familia y una comunidad.

Al mismo tiempo, la presidenta del reconocido laboratorio clínico Amadita destaca que una mujer líder es aquella que se dedica a cambiar su entorno de forma positiva, mostrando en su accionar coherencia con sus pensamientos, humildad y, sobre todo, ética.

En este sentido, González manifiesta que, en la actualidad, para la mujer representa un obstáculo exigirse ser excelente en todo, por lo que explica que es importante aprender a crear un balance en la vida para compartir los roles de hija, madre, esposa, amiga y profesional.

“Otro de los obstáculos es no definir claramente las metas y dejar a un lado la educación continua para crecer acorde a las tendencias actuales”, asegura.

También comenta que para vencer lo antes expuesto es importante, como líder, mantener dentro de los objetivos el evitar competir con los hombres, ni superar otras mujeres.



### **Patricia González**

Presidenta ejecutiva de Amadita Laboratorio Clínico



### **Primavera Quirot Casado**

Cirujana plástica, reconstructiva y estética

## ● Una mujer segura transmite fuerza, confianza, liderazgo

Como especialista en cirugía de contorno corporal de alta definición, las grandes pasiones en la vida de la Dra. Primavera Quirot Casado, son el arte y poder servir a los demás. Su sueño de ser médico nació cuando apenas era una niña y fue a través de la cirugía plástica que encontró el camino para unir estas dos pasiones.

Con relación al liderazgo de la mujer en la sociedad de hoy, afirma que: “el empoderamiento va de la mano de la confianza y de la seguridad que existe en nuestro interior, a través de mi trabajo puedo potencializar la belleza única que ya existe en cada una de mis pacientes, logrando generar una nueva y mejorada versión de sí mismas”.

Por la experiencia con sus pacientes y basándose en su propia vida, comenta: “cuando haces un cambio por ti y para ti, cuando te eliges a ti misma sobre todas las cosas y mejoras todo aquello que deseas mejorar, se refleja en tu actitud y en tu empatía con el universo, con las situaciones y con la vida”.

Concluye enfática que “una mujer segura transmite fuerza, confianza, liderazgo, y adquiere todas las herramientas para ser una mujer de éxito”.

## ● Por encima de cualquier avance profesional, está la dignidad

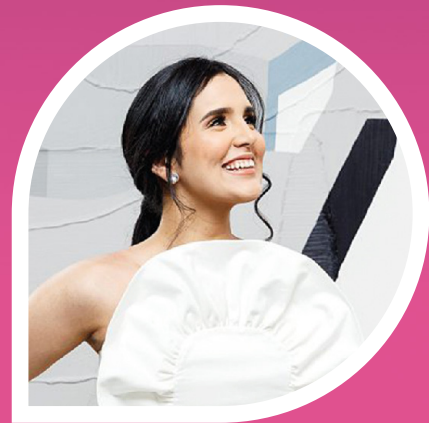
Aisha Syed debutó a la edad de once años como solista, acompañada de la Orquesta Sinfónica Nacional Dominicana y desde entonces su carrera como violinista la ha llevado a importantes escenarios del mundo.

Para esta violinista, embajadora del país en el exterior, “una mujer líder es una que sabe manejar las prioridades de su vida sin perder la perspectiva a largo plazo. Luego de Dios, el hogar y la familia (esposo e hijos) es lo que ocupa el mayor espacio, tiempo y preocupación de mi persona como líder. Si tengo dichas prioridades en el orden correcto voy a poder contribuir a nuestra sociedad, lo cual en sí tendrá un efecto dominó en la estructura social de mi país”.

Señala que “una madre presente, no solo con tiempo de calidad sino de cantidad también, es como toda buena líder puede influenciar más allá del aquí y el ahora a sus hijos. Ese para mí es el liderazgo más importante y relevante que una mujer puede ejercer”.

Como mujer de fe, la Biblia guía sus acciones. “Yo utilizo el siguiente versículo de la Biblia como el mejor consejo profesional, de Proverbios 16:32 que, básicamente, habla del control del carácter de una persona y qué tan poderoso es esto, dice lo siguiente: Mejor es el que tarda en airarse que el fuerte; y el que se enseñorea de su espíritu, que el que toma una ciudad”.

Concluye expresando que “toda gran hazaña conlleva extraordinarios sacrificios”.



### **Aisha Syed**

Violinista





**Wanda Montero**

Country President Ipsos RD  
@wandamonterop @ipsoscca

## LA MUJER EN LA PUBLICIDAD

**El poder de la representación positiva de la mujer para lograr mejores marcas y una mejor sociedad.**

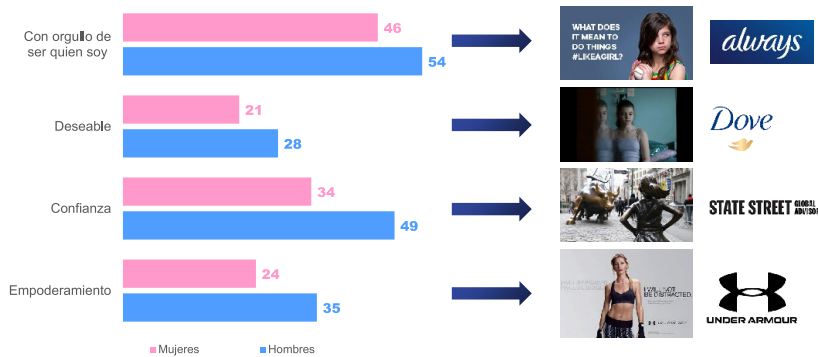
**E** Los medios y la publicidad juegan un papel importante en nuestra cultura, reflejando las normas sociales de nuestra sociedad. En 2011, solo el 26 % de los papeles principales en películas fueron para mujeres y este número no cambió mucho hasta 2018, cuando vimos que las mujeres representaban el 41 % de los papeles principales. Durante muchos años, esta realidad ayudó a que muchas mentes jóvenes creyeran eso.

Piense en los anuncios de los años 50 y 60 que mostraban mujeres en la cocina, administrando una familia y cuidando su esposo. Un metanálisis de la publicidad a nivel mundial encontró que las mujeres son mucho más propensas a ser retratadas como dependientes y en el hogar que los hombres.

Esta representación continuó en los años 90 y el siglo XXI. Con la creación de plataformas de redes sociales, surgió una nueva forma de desarrollo de la comunicación y el marketing.

Las mujeres comenzaron a romper el techo de cristal y la sociedad vio un aumento en el número de mujeres que se convirtieron en líderes en el gobierno, figuras políticas clave, directores ejecutivos de Fortune 500, atletas profesionales y líderes militares. Hubo un cambio en la industria del cine en 2019 a medida que el número de mujeres trabajando en esta industria alcanzó un máximo histórico. Sin embargo, los hombres todavía superaron en número a las mujeres cuatro a uno en roles clave.

Las desigualdades han impulsado campañas exitosas



**Pero más allá de hacer lo correcto para la sociedad, ¿existe un beneficio de cambiar la representación de las mujeres en la publicidad para las marcas en términos de efectos creativos? ¿pueden las marcas, mientras hacen el bien a la sociedad, al mismo tiempo mejorar su resultados de negocio?.**

La Asociación de Anunciantes Nacionales (ANA) lanzó el movimiento SeeHer en asociación con The FQ en 2016. La misión de SeeHer es retratar con precisión a todas las mujeres y niñas en marketing, publicidad, medios y entretenimiento, para verse a sí mismas como realmente son y en todo su potencial. Para cuantificar los resultados, encabezaron el desarrollo de GEM®, la primera metodología basada en datos para identificar el sesgo de género en los medios. Esta metodología es ampliamente considerada con la estándar de oro para medir la igualdad de género en la publicidad y medios. La medición global de la industria de código abierto se ha utilizado para abordar el sesgo de género en más de 160,000 anuncios, representando el 87 % de la inversión publicitaria mundial.

Ipsos pretende comprender mejor si las marcas se beneficiarán cuando el género femenino es representado de forma positiva en la publicidad. La

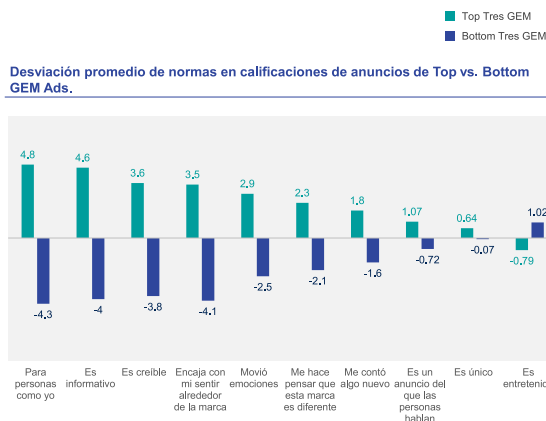
investigación hace esto explorando cómo GEM® se cruza con claves métricas de rendimiento como atención a la marca, intención de elección y relación de marca a largo plazo.

**Estos son algunos de los principales aprendizajes de este análisis:**

1. Cuando los anuncios retratan positivamente a las mujeres, hay una mayor probabilidad de tener un impacto positivo en relación de marca a largo plazo; así como, a corto plazo, cambios de comportamiento.
2. El papel y la representación de la mujer en la publicidad pueden influir en las actitudes hacia la evaluación de un anuncio.
3. Hay lecciones específicas de categorías que aprender sobre la representación femenina positiva en la publicidad.

Las marcas tienen el poder para impulsar el cambio en nuestra sociedad y vemos en los datos que hacer el bien por la sociedad, también está ligado a hacer el bien por crecimiento de las marcas.

**Una positiva representación de las mujeres en la publicidad influye en las actitudes hacia la evaluación de un anuncio.**







# La Mujer LÍDER

**Dra. María Teresa Bistué**

Rectora del Grupo Educativo ADEN

Las características femeninas atribuidas al Liderazgo son: capacidad de negociación, de escucha, de comunicación acompañadas por una gran sensibilidad. La mujer centra su Liderazgo en el desarrollo de las personas, se preocupa por el bienestar físico y psicológico, fomenta decisiones participativas. En síntesis, un liderazgo caracterizado por el compromiso, la colaboración, las relaciones y la inclusión a partir de compartir la visión de la compañía y su propia visión generando “espacios de bienestar” donde los equipos puedan florecer.

Interpretando ideas de Mark Sanborn, Jesse Stoner y Skip Prichard, el líder deberá ajustar su acción pasando de la certeza a la confianza; de la planificación a la agilidad y experimentación; de la motivación a la inspiración; de la experiencia a la emoción. Un estilo de liderazgo que transite de la exigencia a la excelencia.

No se puede generalizar, pero me permito decir desde mi experiencia que la mujer es más democrática y utiliza la empatía y el diálogo para inspirar; utiliza lo emocional en la gestión buscando el bienestar de todas las personas que se encuentran en su área de impacto. Inclusión y equidad son su norte.

La competencia en cualquier mercado es tan dura que la única manera de afrontarla es con equipos altamente productivos y consolidados dentro de las compañías donde se sumen talentos, experiencias y visiones diferentes que son más ricas al integrar las dos perspectivas, la del varón y la mujer.

Hoy la consigna es “liderar y colaborar” y también “disfrutar”, no se trata sólo de producir. En el conocimiento y su aplicación al trabajo no sólo hay esfuerzo sino también placer. Por ello el líder busca establecer lazos, desarrollar vínculos, fomentar que las personas se relacionen de manera colaborativa y no solo competitiva para que el logro y el éxito compartido sea puro disfrute. La presencia de la mujer en cargos de dirección puede darles a las empresas una ventaja competitiva incorporando ese estilo de Liderazgo integrativo con niveles extraordinarios de motivación y energía emocional.

Desde mi perspectiva las mujeres que desean ocupar posiciones de liderazgo en la alta dirección enfrentamos retos en tres dimensiones:

-En el ser. Sin negociar su libertad y felicidad sentirse orgullosa de su género y construir su feminidad.

-En el saber. Mantener el deseo constante por el conocimiento que le permitirá crecer personal, profesional y espiritualmente para poder liderar a otros.

-En el hacer. Debe comprometerse con su desarrollo profesional planificando su carrera y el aporte que hará a la sociedad con los talentos que cada una posea.

La evolución de la sociedad con valores democráticos, inclusivos y no discriminatorios es fundamental para que en un mundo pluralista se llegue a una situación de paz fundada en el respeto por el otro. Sin duda alguna esto es algo que la mujer aporta al mundo.

**L** En las empresas actuales se necesita mucho más que un líder que reacciona ante los problemas y cumple estrictamente con las metas establecidas. En los entornos BANI (brittle, anxious, non-linear, incomprehensible, del inglés: frágil, ansioso, no lineal e incomprendible) se busca un liderazgo que sea concebido como un proceso transformador capaz de generar impacto, que atiende los deseos y aspiraciones de todas las personas para que se produzca un cambio organizacional positivo y se lleguen a logros superlativos sustentables para la organización y la sociedad.

El papel de la mujer es esencial en el ejercicio del liderazgo por tener la ventaja de reconocer y no dejar de lado las emociones, tanto propias como ajenas. A esta cualidad se suma otra característica que es la intuición. Esta cualidad ha sido infravalorada en el mundo empresarial y, especialmente, en los niveles directivos donde se privilegian solamente herramientas racionales.

Se evidencia un incremento de la presencia femenina en las estructuras empresariales en general. Datos públicos revelan que un porcentaje importante del PBI en los países desarrollados proviene del trabajo de la mujer y concretamente en Latinoamérica ellas aportan en la disminución de la pobreza. Pero el porcentaje de mujeres que ocupan posiciones de Liderazgo en la alta dirección llega al escaso 8,2 %. Solamente 41 mujeres tienen posiciones de CEO dentro de los 500 directivos que señala el estudio de Fortune en 2021.

Estas cifras demuestran que todavía hay un camino por recorrer para llegar a un escenario más equilibrado. Hombres y mujeres somos distintos, por lo tanto, todos los cambios necesarios deben hacerse desde la diversidad y no desde la igualdad, respetando profundamente la esencia de cada persona sea mujer o varón. Joaquina Fernandez dice: “Los líderes son personas. Solo existen seres con inteligencia. La inteligencia no tiene un cuerpo definido (mujer o varón). Debemos buscar la igual de posibilidades en todos los sentidos partiendo de esta realidad diferente y diversa.



## Celebración de la primera Semana Dominicana en Jamaica

### Un hito en la historia de las relaciones bilaterales RD-Jamaica

El evento contó con la participación diaria de más de 300 personas, 60 empresas dominicanas y 160 jamaicanas, en una agenda de trabajo que incluyó reuniones políticas de alto nivel, paneles, rondas de negocios y actividades culturales.

Con el propósito estrechar y profundizar las relaciones políticas, económicas, comerciales, culturales y los lazos de amistad entre República Dominicana y Jamaica, la Embajada de República Dominicana en Kingston, organizó la primera Semana Dominicana en Jamaica, evento que reunió a empresarios, ejecutivos y diplomáticos de ambos países en torno a importantes reuniones, paneles y rondas de negocios para la promoción del mercado dominicano como destino de inversión, comercio y turismo, así como para la promoción de la oferta exportable de bienes y servicios del país.

En el acto inaugural, la embajadora dominicana Angie Martínez calificó el evento como "histórico".

Durante su discurso, la diplomática dio gracias a todos los presentes y confesó que "muchas cosas que hace años parecían imposibles, con la ayuda y el apoyo de mucha gente, lo hemos estado haciendo realidad. Este misma semana dominicana parecía una utopía hace un año atrás. Nos preguntábamos cómo con un equipo de tan sólo tres funcionarios diplomáticos íbamos a lograr un evento de esta magnitud y complejidad, pero, una vez más, pudimos demostrar que cuando se pone el corazón no importan las limitaciones en el camino, podemos convertir nuestras metas en realidad".

La agenda oficial inició con una productiva reunión entre Andrew Holness, primer ministro



de Jamaica, autoridades gubernamentales de la República Dominicana y empresarios dominicanos de alto perfil, quienes conversaron sobre cómo seguir fortaleciendo y profundizando las relaciones comerciales y de inversión entre ambos países.

El evento fue también escenario para el Foro Empresarial RD-Jamaica, donde tuvo lugar el cierre de importantes negocios y más de 300 reuniones B2B, en las que participaron 160 empresas jamaicanas y 60 empresas dominicanas, gremios empresariales y destacadas personalidades.

Además, se realizó una visita al Puerto de Kingston, así como a plantas de potenciales socios estratégicos. Así mismo, una decena de empresas dominicanas del sector de agro negocios, construcción, alimentos, bebidas, logística y textiles, expusieron sus productos, marcas y servicios en los salones del Hotel AC Kingston.

Por otro lado, la agenda del encuentro contó con la realización de varios paneles, en los cuales



Wayne McKenzie, Rolando González Bunster, Angie Martínez, Senador Aubyn Hill (Ministro de Industria, Comercio e Inversión) y Juan José Arteaga



Isabel Figueroa de Rolo, Rolando González Bunster y Angie Martínez





Enrique de Marchena, Paola Rainieri, Angie Martínez, Robin Russell y José Blanco

las autoridades gubernamentales, empresarios, expertos y actores relevantes presentaron innovadoras perspectivas sobre cómo incrementar y expandir a nuevos horizontes las relaciones bilaterales, comerciales y de inversión entre ambas naciones, promoviendo nuevas sinergias de mutuo beneficio en sectores claves como Industria, Comercio, Inversión, Turismo, Agricultura, Finanzas, Economía Naranja, entre otros.

## Premio al liderazgo empresarial

Durante la primera Semana Dominicana en Jamaica, fueron reconocidos con el galardón "Liderazgo Empresarial República Dominicana-Jamaica 2023", empresas y personalidades que han sido pioneros en el establecimiento de una nueva era en las relaciones comerciales entre ambos países. Los galardonados fueron Rolando González-Bunster, CEO de INTERENERGY; Luis Viyella Caolo, vicepresidente ejecutivo de Fersan; José Leopoldo Vicini, presidente de la junta de directores de Gerdau Metaldom; Osvaldo Oller, vicepresidente de DOMICEM; Agustín Lama, CEO de Magna Motors; Pedro T. Esteva, presidente y CEO de IMCA; Pablo Portes, CEO GB Energy Texaco; Hugo Pérez, presidente y CEO de Therrestra; Keith Duncan, CEO de JMMB Group; y Charlie Johnston, presidente de Jamaica Producers.

## Capítulo Dominicano en Kingston de JAMCHAMDR

La Embajada Dominicana aprovechó la ocasión para dejar establecido el Capítulo Dominicano en Kingston de la Cámara de Comercio de Jamaica en la

República Dominicana, completando la existencia y funcionamiento de la cámara de comercio en ambos países.

Firmaron el documento el presidente de la Cámara de Comercio de Jamaica en la República Dominicana, Ing. Juan José Melo; Jeffrey Hall, CEO de Jamaica Producers, en su calidad de Chair; Erick Gutiérrez, CEO de Hyundai Magna Motors Jamaica, en la calidad de director; Amaury Silverio, presidente de Diestro Jamaica, en calidad de director; Carlos Manzur, director de ICGA Jamaica, en calidad de

Ing. Juan José Melo





secretario; y la embajadora Angie Martínez, en calidad de testigo de honor.

## ■ Actividades culturales

La agenda cultural de la Semana Dominicana en Jamaica no fue menos impresionante e incluyó importantes actividades para promover el turismo y difundir la diversidad de las expresiones culturales, incluyendo gastronomía, cine, artesanía, música, bailes, así como otros elementos característicos de la dominicanidad.

Así, fue celebrada la recepción oficial para conmemorar el 179 aniversario de la Independencia Nacional, con una degustación gastronómica inspirada en la dominicanidad a cargo del chef dominicano Erik Malmstem. Además, cerca de 300 personas se dieron cita para disfrutar un concierto de gala con la reputada violinista dominicana Aisha Syed y, en colaboración con la Dirección General de Cine de la República Dominicana (DGCINE), se proyectó, a casa llena, el laureado largometraje COCOTE, del joven cineasta Nelson Carlo de los Santos.

Con el apoyo del Centro Cultural Banreservas quedó instalada la exposición “El Mundo al Revés: Fotografías del Carnaval Dominicano”, la cual estará expuesta por dos meses en la Galería Nacional de Jamaica. También, decenas de artesanos de la Dirección de Fomento y Desarrollo de la Artesanía Nacional (FODEARTE), dejaron inaugurada una exposición permanente con artesanías dominicanas en la sede de la Embajada Dominicana en Kingston,

y tuvieron la oportunidad de exponer sus obras en el Hotel AC Kingston durante toda la semana de duración del evento.

La gastronomía dominicana también estuvo presente en "Celebrando la República Dominicana". Y, para finalizar la agenda cultural, la embajada organizó la actividad "Noche Dominicana: Merengue, Bachata, Reguetón y Dembow", una gran fiesta que sirvió de clausura.



Aisha Syed, violinista dominicana



Primer Ministro de Jamaica, Andrew Holness, recibe a la Embajadora Angie Martínez, autoridades gubernamentales y un nutrido grupo de empresarios dominicanos de alto perfil, Participan también el Ministro de Turismo y el Ministro de Industria y Comercio de Jamaica



# Un **EQUIPO** trabajando por **EL PLANETA.**



En Acrópolis Business Mall estamos comprometidos a **preservar las condiciones del medio ambiente** y a llevar a cabo nuestra actividad de forma responsable con el cuidado del planeta.

Contando con la **certificación del Ministerio de Medio Ambiente** hemos implementado una serie de acciones:

- Sistema de atrapado de humo de nuestras plantas eléctricas siendo el primer complejo de uso mixto en el país en contar con esta tecnología, cuya función es atrapar la emisión de dióxido de carbono (CO2) lo que asegura que los gases nocivos no lleguen al medio ambiente.
- Centro de acopio de residuos los cuales son compactados en un área reservada para luego ser reutilizados.
- Productos de limpieza biodegradables.
- Iluminación sistematizada de tecnología LED, lo cual al controlar el encendido y apagado, reduce su uso. Asimismo, están formados a partir de materiales reciclables que hacen de esta fuente lumínica todo un aliado para el cuidado del ecosistema.

**¡El cuidado del planeta es responsabilidad de todos!**

Trabaja, Disfruta, Vive...



**ACRÓPOLIS**  
BUSINESS MALL



# Controla tu negocio en tiempo real y desde cualquier lugar.



**Adm** | **iERP**  
CLOUD

Realiza el seguimiento de las principales métricas de gestión en tiempo real y utiliza la inteligencia artificial para maximizar tus resultados de negocios.

Solicita un demo y descubre todos los beneficios que te ofrece un ERP inteligente.

**Simple, Completo, Flexible.**

[www.admcloud.net](http://www.admcloud.net) | [@admcloudlatam](https://twitter.com/admcloudlatam)

Escanea el código



# Mujeres que reservan su futuro



Por más de 21 años AFP Reservas ha promovido la igualdad y equidad de género agregando valor al talento natural que poseen las mujeres para acompañar, dirigir y lograr sus sueños, apoyadas por nuestra institución.

Seguimos comprometidos en mantener el liderazgo en la rentabilidad real histórica para el beneficio de las mujeres y todos los dominicanos.

**El 53%** de nuestros colaboradores son **mujeres**  
**el 60%** a nivel ejecutivo

**Reserva** lo mejor para **tu futuro.**

[afpreservas.com](http://afpreservas.com)

T 809-960-7000      AFP Reservas RD

 **AFP RESERVAS**  
La AFP de todos los dominicanos